

Diagnoza na potrzeby wyznaczenia obszaru zdegradowanego i obszaru rewitalizacji na terenie gminy Myszyniec



Idenea Consulting sp. z o.o.

Kierownik opracowania:
Norbert Brzostowski

Autorzy:
Agnieszka Brzostowska
Konstancja Brzostowska
Norbert Brzostowski
Konrad Czemko

Myszyniec, 2023

Spis treści

1. Cel i podstawa prawna opracowania analizy	4
2. Metodyka wyznaczania OZ i OR	6
3. Informacje ogólne na temat gminy Myszyniec	16
4. Delimitacja obszaru zdegradowanego – analiza wskaźnikowa.....	27
4.1. Sfera społeczna	27
4.1.1. Bezrobocie.....	27
4.1.2. Ubóstwo	28
4.1.3. Przestępczość	29
4.1.4. Wysoka liczba mieszkańców 60+	31
4.1.5. Niepełnosprawność mieszkańców.....	32
4.1.6. Samotność	33
4.1.7. Niski poziom kapitału społecznego – aktywność społeczna.....	34
4.1.8. Niski poziom kapitału społecznego – frekwencja wyborcza	35
4.1.9. Niewystarczający poziom uczestnictwa w życiu publicznym i kulturalnym.....	36
4.1.10. Przyrost naturalny	38
4.1.11. Podsumowanie - sfera społeczna.....	38
4.2. Sfera gospodarcza.....	41
4.2.1. Niski stopień przedsiębiorczości	41
4.2.2. Słaba kondycja przedsiębiorstw	43
4.2.3. Słaba kondycja gospodarstw rolnych.....	44
4.2.4. Podsumowanie - sfera gospodarcza	45
4.3. Sfera środowiskowa.....	47
4.3.1. Nagromadzenie wyrobów azbestowych.....	47
4.3.2. Zanieczyszczenie powietrza	48
4.3.3. Zagrożenie hałasem.....	50
4.3.4. Podsumowanie - sfera środowiskowa	52
4.4. Sfera przestrzenno-funkcjonalna.....	55
4.4.1. Wysoka liczba wypadków komunikacyjnych	55
4.4.2. Liczba negatywnych zjawisk w przestrzeni gminnej	56
4.4.3. Niewystarczające wyposażenie w infrastrukturę sanitarną	57
4.4.4. Ograniczona jakość usług społecznych	58
4.4.5. Niski poziom dostępności komunikacyjnej.....	62

4.4.6. Niski poziom dostępności do Internetu i telefonii komórkowej	63
4.4.7. Podsumowanie - sfera przestrzenno-funkcjonalna.....	64
4.5. Sfera techniczna	67
4.5.1. Poziom degradacji technicznej budynków pod kątem energooszczędności	67
4.5.2. Brak efektywnych rozwiązań środowiskowych w zakresie źródeł ciepła	68
4.5.3. Poziom degradacji technicznej budynków i obiektów użyteczności publicznej....	69
4.5.4. Podsumowanie - sfera techniczna	71
5. Obszar zdegradowany i obszar rewitalizacji	74
6. Spis rysunków i tabel	78
Spis rysunków	78
Spis tabel	78

1. Cel i podstawa prawna opracowania analizy

Celem opracowania jest przeprowadzenie diagnozy służącej wyznaczeniu obszaru zdegradowanego (OZ) i obszaru rewitalizacji (OR) zgodnie z art. 4 ust. 1 pkt 1 Ustawy z dnia 9 października 2015 r. o rewitalizacji (t.j. Dz.U. z 2021 r. poz. 485, z 2023 r. poz. 28, poz. 1688).

Wyznaczenie OZ i OR jest niezbędne jeśli gmina zamierza prowadzić zadania własne w zakresie rewitalizacji (zgodnie z art. 3 ust. 1 Ustawy w powiązaniu z art. 8 ust. 1 Ustawy). Wyznaczenie OZ i OR jest etapem przygotowawczym i niezbędnym do opracowania Gminnego Programu Rewitalizacji (GPR) zgodnie z art. 14 Ustawy. GPR jest narzędziem do prowadzenia przez gminę działań rewitalizacyjnych.

Rewitalizacja, zgodnie z art. 2 ust. 1 Ustawy, stanowi proces wyprowadzania ze stanu kryzysowego obszarów zdegradowanych, prowadzony w sposób kompleksowy, poprzez zintegrowane działania na rzecz lokalnej społeczności, przestrzeni i gospodarki, skoncentrowane terytorialnie, prowadzone przez interesariuszy rewitalizacji na podstawie gminnego programu rewitalizacji.

Celem niniejszego opracowania jest wskazanie, które obszary gminy Myszyniec są w stanie kryzysowym – mogą być obszarem zdegradowanym (OZ) i które z tych obszarów dodatkowo cechuje szczególna koncentracja zjawisk kryzysowych, te bowiem mogą stanowić obszar rewitalizacji (OR).

Wg art. 9 ust. 1 Ustawy:

„Obszar gminy znajdujący się w stanie kryzysowym z powodu koncentracji negatywnych zjawisk społecznych, w szczególności bezrobocia, ubóstwa, przestępczości, wysokiej liczby mieszkańców będących osobami ze szczególnymi potrzebami, o których mowa w Ustawie z dnia 19 lipca 2019 r. o zapewnianiu dostępności osobom ze szczególnymi potrzebami (Dz. U. z 2020 r. poz. 1062), niskiego poziomu edukacji lub kapitału społecznego, a także niewystarczającego poziomu uczestnictwa w życiu publicznym i kulturalnym, można wyznaczyć jako obszar zdegradowany w przypadku występowania na nim ponadto co najmniej jednego z następujących negatywnych zjawisk:

- 1) gospodarczych – w szczególności niskiego stopnia przedsiębiorczości, słabej kondycji lokalnych przedsiębiorstw lub
- 2) środowiskowych – w szczególności przekroczenia standardów jakości środowiska, obecności odpadów stwarzających zagrożenie dla życia, zdrowia ludzi lub stanu środowiska, lub
- 3) przestrzenno-funkcjonalnych – w szczególności niewystarczającego wyposażenia w infrastrukturę techniczną i społeczną lub jej złego stanu technicznego, braku dostępu do podstawowych usług lub ich niskiej jakości, niedostosowania rozwiązań urbanistycznych do zmieniających się funkcji obszaru, niedostosowania infrastruktury do potrzeb osób ze szczególnymi potrzebami, o których mowa w ustawie z dnia 19 lipca 2019 r. o zapewnianiu

dostępności osobom ze szczególnymi potrzebami, niskiego poziomu obsługi komunikacyjnej, niedoboru lub niskiej jakości terenów publicznych, lub

4) technicznych – w szczególności degradacji stanu technicznego obiektów budowlanych, w tym o przeznaczeniu mieszkaniowym, oraz niefunkcjonowaniu rozwiązań technicznych umożliwiających efektywne korzystanie z obiektów budowlanych, w szczególności w zakresie energooszczędności, ochrony środowiska i zapewnienia dostępności osobom ze szczególnymi potrzebami, o których mowa w Ustawie z dnia 19 lipca 2019 r. o zapewnianiu dostępności osobom ze szczególnymi potrzebami.”

Wg art. 10 ust. 2 Ustawy:

„Obszar obejmujący całość lub część obszaru zdegradowanego, cechujący się szczególną koncentracją negatywnych zjawisk, o których mowa w art. 9 ust. 1, na którym z uwagi na istotne znaczenie dla rozwoju lokalnego gmina zamierza prowadzić rewitalizację, wyznacza się jako obszar rewitalizacji.”

Dodatkowo należy podkreślić, że OZ może być podzielony na podobszary, w tym podobszary nieposiadające ze sobą wspólnych granic, pod warunkiem stwierdzenia na każdym z podobszarów występowania koncentracji negatywnych zjawisk społecznych oraz gospodarczych, środowiskowych, przestrzenno-funkcjonalnych lub technicznych.

Obszar rewitalizacji (OR) nie może być większy niż 20% powierzchni gminy oraz zamieszkały przez więcej niż 30% mieszkańców gminy. Obszar rewitalizacji może być podzielony na podobszary, w tym podobszary nieposiadające ze sobą wspólnych granic.

Niezamieszkałe tereny przemysłowe, w tym portowe i wydobywcze, tereny powojenne albo pokolejowe, na których występują negatywne zjawiska, o których mowa w art. 9 ust. 1 pkt 1–4 Ustawy, mogą wejść w skład OR wyłącznie w przypadku, gdy działania możliwe do przeprowadzenia na tych terenach przyczynią się do przeciwdziałania negatywnym zjawiskom społecznym, o których mowa w art. 9 ust. 1 Ustawy.

2. Metodyka wyznaczania OZ i OR

Podstawę prawną i podstawę metodyczną opracowania diagnozy służącej wyznaczeniu obszaru zdegradowanego (OZ) i obszaru rewitalizacji (OR) stanowią:

- art. 4 ust. 1 Ustawy, który mówi, że w celu opracowania diagnozy służącej wyznaczeniu obszaru zdegradowanego i obszaru rewitalizacji, wójt, burmistrz albo prezydent miasta prowadzi analizy, w których wykorzystuje obiektywne i weryfikowalne mierniki i metody badawcze dostosowane do lokalnych uwarunkowań;
- art. 9 ust. 1 Ustawy, w którym wymienione są zjawiska podlegające analizie.

W celu identyfikacji obszarów, które charakteryzują się stanem kryzysowym z uwagi na występowanie negatywnych zjawisk społecznych oraz w co najmniej jednej z następujących sfer: gospodarczej, środowiskowej, przestrzennej i funkcjonalnej oraz technicznej zaproponowano:

- podział gminy na obszary (strefy delimitacyjne),
- listę wskaźników (czynników delimitacji w obszarze społecznym, gospodarczym, środowiskowym, przestrzenno-funkcjonalnym i technicznym), które były analizowane wg stref delimitacyjnych.

Podziału gminy na strefy delimitacyjne dokonano w oparciu o jakościową analizę powiązań funkcjonalnych, administracyjnych, przestrzennych, w tym geografii sołectw, części miasta, rozwój historyczny, wielkość i liczbę ludności poszczególnych stref, wstępną koncentrację geograficzną znanych zjawisk problemowych na terenie gminy. Gmina została podzielona na 21 obszarów delimitacyjnych. Na zaprezentowany podział gminy należy patrzeć w ujęciu podziału przestrzennego (mapa).

Tabela 1. Jednostki delimitacyjne gminy Myszyniec

Lp.	Jednostka delimitacyjna	Liczba ludności [osoby]	Liczba ludności [%]	Powierzchnia [km ²]	Powierzchnia [%]
1	Białusny - Lasek	315	3,02%	7,05	3,11%
2	Charciabałda	152	1,46%	26,11	11,51%
3	Cięćk	225	2,16%	5,98	2,64%
4	Drężek	247	2,37%	6,37	2,81%
5	Gadomskie	95	0,91%	3,16	1,39%
6	Krysiaki	388	3,72%	9,75	4,30%
7	Myszyniec -Koryta	178	1,71%	6,11	2,69%
8	Niedźwiedź	194	1,86%	10,13	4,47%
9	Olszyny	510	4,89%	17,94	7,91%
10	Pełty	433	4,16%	19,8	8,73%
11	Myszyniec Stary	962	9,23%	12,29	5,42%
12	Świdwiborek	206	1,98%	6,3	2,78%

Lp.	Jednostka delimitacyjna	Liczba ludności [osoby]	Liczba ludności [%]	Powierzchnia [km ²]	Powierzchnia [%]
13	Wolkowe	1015	9,74%	22,34	9,85%
14	Wydmysy	756	7,26%	17,68	7,79%
15	Wykrot	746	7,16%	24,77	10,92%
16	Zalesie	515	4,94%	10,27	4,53%
17	Zdunek	298	2,86%	8,52	3,76%
18	Myszyniec A	1072	10,29%	1,23	0,54%
19	Myszyniec B	837	8,03%	4,47	1,97%
20	Myszyniec C	747	7,17%	3,85	1,70%
21	Myszyniec D	528	5,07%	2,7	1,19%
22	SUMA	10419	100,00%	226,82	100,00%

Źródło: opracowanie własne na podstawie danych z Urzędu Miejskiego w Myszyńcu, dane Głównego Urzędu Geodezji i Kartografii.

W procesie opracowywania rysunków poglądowych przedstawiających podział gminy na jednostki delimitacyjne, skorzystano z danych zawartych w państwowym rejestrze granic i powierzchni jednostek podziałów terytorialnych kraju.

W celu przeprowadzenia delimitacji obszaru gminy, koniecznym było wybranie właściwych zmiennych (wskaźników, czynników delimitacji), które różnicują między sobą określone wcześniej jednostki delimitacyjne. Ustawodawca nie określił wskaźników delimitacyjnych i dał swobodę ich definiowania, narzucając jedynie aby były to obiektywne i weryfikowalne mierniki i metody badawcze dostosowane do lokalnych uwarunkowań.

Rysunek 1. Mapa poglądowa topograficzna z podziałem na jednostki delimitacyjne



Źródło: Opracowanie własne

W związku z tym definicji i wyboru zmiennych dokonano uwzględniając:

- zjawiska wskazane w ustawie o rewitalizacji,
- związek zmiennych ze zjawiskami wskazanym w ustawie,
- lokalne uwarunkowania i problemy gminy,
- ocenę wiarygodności danych,
- ocenę dostępności danych,
- ocenę trudności pozyskania danych,
- praktykę branżową.

Dane do budowy wskaźników dla poszczególnych jednostek delimitacyjnych gromadzone były z następujących źródeł:

- Urząd Miejski w Myszyńcu: dane demograficzne, przestrzenne, inne,
- Ośrodek Pomocy Społecznej w Myszyńcu: dane dotyczące liczby osób korzystających z pomocy i innych zjawisk negatywnych,
- Regionalne Centrum Kultury Kurpiowskiej im. ks. Władysława Skierkowskiego w Myszyńcu,
- Krajowa Mapa Zagrożeń Bezpieczeństwa prowadzona przez Policję w zakresie bezpieczeństwa i przestępczości,
- Państwowa Komisja Wyborcza: wyniki wyborów w zakresie frekwencji wyborczej,
- Centralna Ewidencja i Informacja o Działalności Gospodarczej,
- KRS,
- dane wg Elektronicznego Systemu Informacji Przestrzennej do monitorowania procesu usuwania azbestu i wyrobów zawierających azbest,
- dane Głównego Inspektoratu Ochrony Środowiska (GIOŚ),
- dane Urzędu Komunikacji Elektronicznej,
- dane operatorów sieci komórkowej,
- Polskie Obserwatorium Bezpieczeństwa Ruchu Drogowego, Instytut Transportu Samochodowego,
- dostępne publicznie bazy danych: GUS BDL,
- dostępne publicznie raporty i analizy,
- inne.

W zależności od posiadanych danych z różnych źródeł, wskaźniki delimitacyjne budowano w oparciu o kilka lub tylko jedno źródło danych. Szczegółowy sposób budowania poszczególnych wskaźników został opisany w części diagnostycznej, przy określaniu każdego ze wskaźników i analizie wyników.

W wyniku prac stworzono katalog kryteriów delimitacji zawierający:

- charakterystykę 10 zjawisk negatywnych w sferze społecznej, opisanych za pomocą 12 wskaźników,
- charakterystykę 3 zjawisk negatywnych w sferze gospodarczej, opisanych za pomocą 4 wskaźników,
- charakterystykę 3 zjawisk negatywnych w sferze środowiskowej, opisanych za pomocą 3 wskaźników,
- charakterystykę 6 zjawisk negatywnych w sferze przestrzenno-funkcjonalnej, opisanych za pomocą 9 wskaźników,
- charakterystykę 3 zjawisk negatywnych w sferze technicznej, opisanych za pomocą 5 wskaźników.

W procesie analitycznym starano się zapewnić rozłączność wskaźników względem siebie, tak aby ograniczyć wpływ tych samych danych na kilka zjawisk i końcowy wynik analizy. Należy podkreślić, iż uwzględniając zapisy ustawy o rewitalizacji, złożoność opisywanych zjawisk, trudności z pozyskaniem danych, zapewnienie całkowitej rozłączności wskaźników jest prawie niemożliwe.

Podobne trudności dotyczą równoważności czynników delimitacyjnych opisujących określone zjawiska. W jaki sposób bowiem zdecydować, co jest ważniejsze, co świadczy dobitniej o poziomie zdegradowania danego obszaru: bezrobocie, przestępczość, degradacja techniczna obiektów, coś innego? Uwzględniając powyższe problemy nie dokonywano oceny ważności wybranych czynników delimitacyjnych i nie przeprowadzono normalizacji zmiennych poprzez standaryzację, czyli odniesienie wartości wskaźnika do jego wartości maksymalnej. Przyjęto, że wybrane czynniki delimitacyjne są tak samo ważne dla procesu wyodrębnienia obszarów zdegradowanych.

Celem procesu analitycznego jest wskazanie obszarów, które są dotknięte niekorzystnymi (negatywnymi) zjawiskami w porównaniu z innymi obszarami. Jest to kluczowy moment analizy, w którym decyduje się, czy dane zjawisko opisywane przez wskaźnik stanowi czy też nie, zjawisko negatywne. Co do zasady przyjmowano, że zjawisko jest negatywne (niekorzystne), czyli że problem występuje w danej jednostce delimitacyjnej, jeśli wskaźnik był istotnie poniżej lub powyżej średniej (w zależności od tego czy był destymulantą czy stymulantą zjawiska negatywnego). Niemniej każdorazowo decydowano przy każdym ze wskaźników, co znaczy „istotnie powyżej” lub „istotnie poniżej”. Dla wskaźników – stymulantów zjawiska negatywnego przyjmowano najczęściej, że problem istnieje w danej jednostce delimitacyjnej jeśli wartość wskaźnika przekracza 130% lub 150% średniej dla gminy. Dla wskaźników – destymulantów zjawiska negatywnego przyjmowano najczęściej, że problem istnieje w danej jednostce delimitacyjnej, jeżeli wartość wskaźnika jest poniżej 70% lub 80% średniej dla gminy. Dla wybranych wskaźników i opisywanych zjawisk, aby można je było uznać za negatywne (problemy) wprowadzono dodatkowo ograniczenia, np. liczby osób bezrobotnych lub niepełnosprawnych. Dotyczy to sytuacji, w których w określonych jednostkach delimitacyjnych wskaźnik względny (np. liczba bezrobotnych na 100 mieszkańców) jest relatywnie wysoki, ale tylko ze względu na relatywnie małą liczbę mieszkańców w danej jednostce delimitacyjnej. Trudno wtedy uznać, że np. istnieje problem bezrobocia, jeśli dotyczy małej bezwzględnej liczby mieszkańców.

Decyzja o występowaniu niekorzystnego zjawiska uwzględniała, poza wartością wskaźnika dla danej jednostki delimitacyjnej, także wartości dla kraju/ regionu (o ile były takie dane), charakter zjawiska i stopień jego geograficznego przypisania do danej jednostki.

Szczegółowa metodyka oceny występowania zjawisk negatywnych znajduje się w opisie każdego ze wskaźników.

Decyzję o wyznaczeniu obszaru zdegradowanego i obszaru rewitalizacji podjęto uwzględniając liczbę wskaźników opisujących zjawiska negatywne (problemy) w każdej ze stref delimitacyjnych oraz potencjalne możliwości realizacji rewitalizacji na danym obszarze.

Tabela 2. Zastosowane wskaźniki

Sfera	Zjawisko	Wskaźnik	Źródło danych
Spoleczna	Bezrobocie. Oceniane zjawisko ujęte w ustawie o rewitalizacji.	Wskaźnik bezrobocia [osoby/ 100 mieszkańców]. Liczba osób korzystających ze świadczeń społecznych udzielanych przez Ośrodek Pomocy Społecznej w Myszyńcu z tytułu bezrobocia w przeliczeniu na 100 mieszkańców.	Urząd Miejski w Myszyńcu, Ośrodek Pomocy Społecznej w Myszyńcu.
Spoleczna	Ubóstwo. Oceniane zjawisko ujęte w ustawie o rewitalizacji.	Wskaźnik ubóstwa [osoby/ 100 mieszkańców]. Liczba osób korzystających ze świadczeń społecznych udzielanych przez Ośrodek Pomocy Społecznej w Myszyńcu z tytułu ubóstwa w przeliczeniu na 100 mieszkańców.	Urząd Miejski w Myszyńcu, Ośrodek Pomocy Społecznej w Myszyńcu.
Spoleczna	Przestępczość. Oceniane zjawisko ujęte w ustawie o rewitalizacji.	Zastosowano dwa wskaźniki przestępczości. Pierwszy wskaźnik mierzy liczbę interwencji policyjnych w przeliczeniu na 1 km ² powierzchni każdej jednostki delimitacyjnej. Drugi wskaźnik mierzy liczbę interwencji policyjnych w przeliczeniu na 100 mieszkańców powierzchni każdej jednostki delimitacyjnej. Interwencje Policji w zakresie: interwencje Policji związane z zakłóceniem porządku publicznego, interwencje związane ze spożywaniem alkoholu w miejscach niedozwolonych, interwencje Policji związane z kradzieżą mienia jako wykroczenie, interwencje związane z uszkodzeniem mienia.	Dane z Policji: Krajowa Mapa Zagrożeń Bezpieczeństwa, dane geodezyjne.
Spoleczna	Wysoka liczba mieszkańców będących osobami ze szczególnymi potrzebami (pod kątem wieku mieszkańców). Oceniane zjawisko ujęte w ustawie o rewitalizacji.	Liczba osób 60+ na 100 mieszkańców [liczba osób/ 100 Mk]	Urząd Miejski w Myszyńcu.

Sfera	Zjawisko	Wskaźnik	Źródło danych
Spoleczna	Wysoka liczba mieszkańców będących osobami ze szczególnymi potrzebami (pod kątem niepełnosprawności). Oceniane zjawisko ujęte w ustawie o rewitalizacji.	Poziom niepełnosprawności mieszkańców [osoby/ 100 mieszkańców]. Wskaźnik określa liczbę osób korzystających ze świadczeń społecznych udzielanych przez Ośrodek Pomocy Społecznej w Myszyńcu z tytułu niepełnosprawności oraz długotrwałej choroby w przeliczeniu na 100 mieszkańców każdej jednostki delimitacyjnej [liczba osób/ 100 Mk]	Urząd Miejski w Myszyńcu, Ośrodek Pomocy Społecznej w Myszyńcu.
Spoleczna	Wysoka liczba mieszkańców będących osobami ze szczególnymi potrzebami (pod kątem samotności mieszkańców). Oceniane zjawisko ujęte w ustawie o rewitalizacji.	Poziom samotności - liczba osób samotnych korzystających ze świadczeń społecznych udzielanych przez Ośrodek Pomocy Społecznej w Myszyńcu w przeliczeniu na 100 mieszkańców [liczba osób/ 100 Mk]	Urząd Miejski w Myszyńcu, Ośrodek Pomocy Społecznej w Myszyńcu.
Spoleczna	Niski poziom kapitału społecznego – aktywność społeczna. Oceniane zjawisko ujęte w ustawie o rewitalizacji.	Liczba lokalnych organizacji społecznych [szt.]	Urząd Miejski w Myszyńcu.
Spoleczna	Niski poziom kapitału społecznego – frekwencja wyborcza. Oceniane zjawisko ujęte w ustawie o rewitalizacji.	Frekwencja wyborcza [%]. Wskaźnik określa frekwencję wyborczą z wyborów do Sejmu w 2023 roku.	Dane wg Państwowej Komisji Wyborczej.
Spoleczna	Niewystarczający poziom uczestnictwa w życiu publicznym i kulturalnym Oceniane zjawisko ujęte w ustawie o rewitalizacji.	Do opisu zjawiska określono dwa wskaźniki cząstkowe: liczba uczestników zajęć kulturalnych na 100 mieszkańców i liczba uczestników zajęć sportowo-rekreacyjnych na 100 mieszkańców w poszczególnych jednostek delimitacyjnych. Do wyliczenia wskaźnika zagregowanego przyjęto 50% udział każdego ze wskaźników cząstkowych.	Dane wg Regionalnego Centrum Kultury Kurpiowskiej im. ks. Władysława Skierkowskiego w Myszyńcu.
Spoleczna	Przyrost naturalny	Wskaźnik: różnica pomiędzy liczbą urodzeń i zgonów w okresie ostatniego roku w każdej jednostce delimitacyjnej.	Urząd Miejski w Myszyńcu.

Sfera	Zjawisko	Wskaźnik	Źródło danych
Gospodarcza	Niski stopień przedsiębiorczości. Oceniane zjawisko ujęte w ustawie o rewitalizacji.	Wskaźnik stopnia przedsiębiorczości zdefiniowany poprzez 50% udział dwóch wskaźników częściowych: — wskaźnik przedsiębiorczości pozarolniczej (Wpro1) - liczba zarejestrowanych aktywnych podmiotów gospodarczych w CEIDG i w KRS na 100 mieszkańców; — wskaźnik przedsiębiorczości rolniczej (Wrol) - liczba gospodarstw rolnych na 100 mieszkańców.	Urząd Miejski w Myszyńcu, baza Centralnej Ewidencji i Informacji o Działalności Gospodarczej (CEIDG), KRS.
Gospodarcza	Słaba kondycja lokalnych przedsiębiorstw. Oceniane zjawisko ujęte w ustawie o rewitalizacji (pod kątem firm).	Wskaźnik słabej kondycji przedsiębiorstw – odsetek [%] Różnica pomiędzy liczbą nowo zarejestrowanych podmiotów gospodarczych w latach 2020-2022 a liczbą wyrejestrowanych podmiotów gospodarczych w latach 2020-2022 w przeliczeniu na liczbę aktywnych firm.	Urząd Miejski w Myszyńcu, baza Centralnej Ewidencji i Informacji o Działalności Gospodarczej (CEIDG), KRS.
Gospodarcza	Słaba kondycja gospodarstw rolnych. Oceniane zjawisko ujęte w ustawie o rewitalizacji (pod kątem gospodarstw rolnych).	Wskaźnik powierzchni gminy przypadającej na jedno gospodarstwo rolne [ha].	Urząd Miejski w Myszyńcu.
Środowiskowa	Obecność wyrobów azbestowych (obecność odpadów stwarzających zagrożenie dla życia, zdrowia ludzi lub stanu środowiska). Oceniane zjawisko ujęte w ustawie o rewitalizacji.	Wskaźnik rozmieszczenia wyrobów azbestowych [Mg/km ²].	Urząd Miejski w Myszyńcu, dane wg Elektronicznego Systemu Informacji Przestrzennej do monitorowania procesu usuwania azbestu i wyrobów zawierających azbest.
Środowiskowa	Zanieczyszczenie powietrza (przekroczenia standardów jakości środowiska). Oceniane zjawisko ujęte w ustawie o rewitalizacji.	Stężenie B(a)P w pyłe zawieszonym PM10 w powietrzu [ng/m ³]	Główny Inspektorat Ochrony Środowiska.
Środowiskowa	Zagrożenie hałasem (przekroczenia standardów jakości środowiska). Oceniane zjawisko ujęte w ustawie o rewitalizacji.	Przekroczenie norm poziomu natężenia hałasu [dB]	Główny Inspektorat Ochrony Środowiska.

Sfera	Zjawisko	Wskaźnik	Źródło danych
Przestrzenno-funkcjonalna	Niedostosowanie rozwiązań urbanistycznych do zmieniających się funkcji obszaru. Wysoka liczba wypadków komunikacyjnych.	Wskaźnik liczby wypadków [szt./km ²].	Polskie Obserwatorium Bezpieczeństwa Ruchu Drogowego, Instytut Transportu Samochodowego.
Przestrzenno-funkcjonalna	Niedostosowanie infrastruktury do potrzeb osób ze szczególnymi potrzebami. Niedostosowanie rozwiązań urbanistycznych do zmieniających się funkcji obszaru. Liczba negatywnych zjawisk w przestrzeni miejskiej.	Wskaźnik liczby negatywach zjawisk w przestrzeni miejskiej [szt./ km ²]. Wg Krajowej Mapy Zagrożeń Bezpieczeństwa prowadzonej przez Policję: grupowanie się małych zagrożeń demoralizacją, spożywanie alkoholu w miejscach niedozwolonych, nieprawidłowe parkowanie, zła organizacja ruchu drogowego oraz przekraczanie dozwolonej prędkości.	Wg Krajowej Mapy Zagrożeń Bezpieczeństwa prowadzonej przez Policję.
Przestrzenno-funkcjonalna	Niewystarczające wyposażenie w infrastrukturę techniczną. Niewystarczające wyposażenie w infrastrukturę sanitarną.	Odsetek budynków bez efektywnych rozwiązań kanalizacyjnych [%].	Urząd Miejski w Myszyńcu.
Przestrzenno-funkcjonalna	Niedobór lub niskiej jakości tereny publiczne. Niedostosowanie infrastruktury do potrzeb osób ze szczególnymi potrzebami. Ograniczona jakość usług społecznych.	Obiekty i przestrzenie publiczne wymagające modernizacji i dostosowania [szt.]	Urząd Miejski w Myszyńcu.
Przestrzenno-funkcjonalna	Niski poziom dostępności komunikacyjnej.	Wskaźnik określono na podstawie analizy czasu dotarcia z jednostek delimitacyjnych do centrum miasta Myszyniec autem i rowerem oraz liczby kursów komunikacji zbiorowej do Myszyńca.	Do wyznaczenia czasu posłużono się danymi Google Maps. Komunikacja zbiorowa – dane z analizy rozkładów jazdy przewoźników publicznych i prywatnych.
Przestrzenno-funkcjonalna	Niski poziom dostępności do Internetu i telefonii komórkowej.	Wskaźnik określono jako Brak infrastruktury światłowodowej lub niewystarczający zasięg telefonii komórkowej.	Dane Urzędu Komunikacji Elektronicznej i operatorów sieci komórkowej.
Techniczna	Poziom degradacji technicznej budynków pod kątem energooszczędności.	Wskaźnik zjawiska degradacji energetycznej budynków – liczba obiektów wymagających termomodernizacji [szt./ 100 mieszkańców].	Urząd Miejski w Myszyńcu.

Sfera	Zjawisko	Wskaźnik	Źródło danych
Techniczna	Brak efektywnych rozwiązań środowiskowych w zakresie źródeł ciepła.	Wskaźnik - odsetek budynków z kotłem na węgiel lub drewno [%].	Urząd Miejski w Myszyńcu.
Techniczna	Poziom degradacji technicznej budynków i obiektów użyteczności publicznej.	Obiekty zabytkowe wymagające remontu lub prac konserwatorskich [szt]. Obiekty (budynki) posiadające bariery architektoniczne dla osób starszych i niepełnosprawnych [szt]. Budynki publiczne wymagające modernizacji energetycznej, remontów i dostosowania do potrzeb osób starszych i niepełnosprawnych [szt].	Urząd Miejski w Myszyńcu.

Źródło: opracowanie własne.

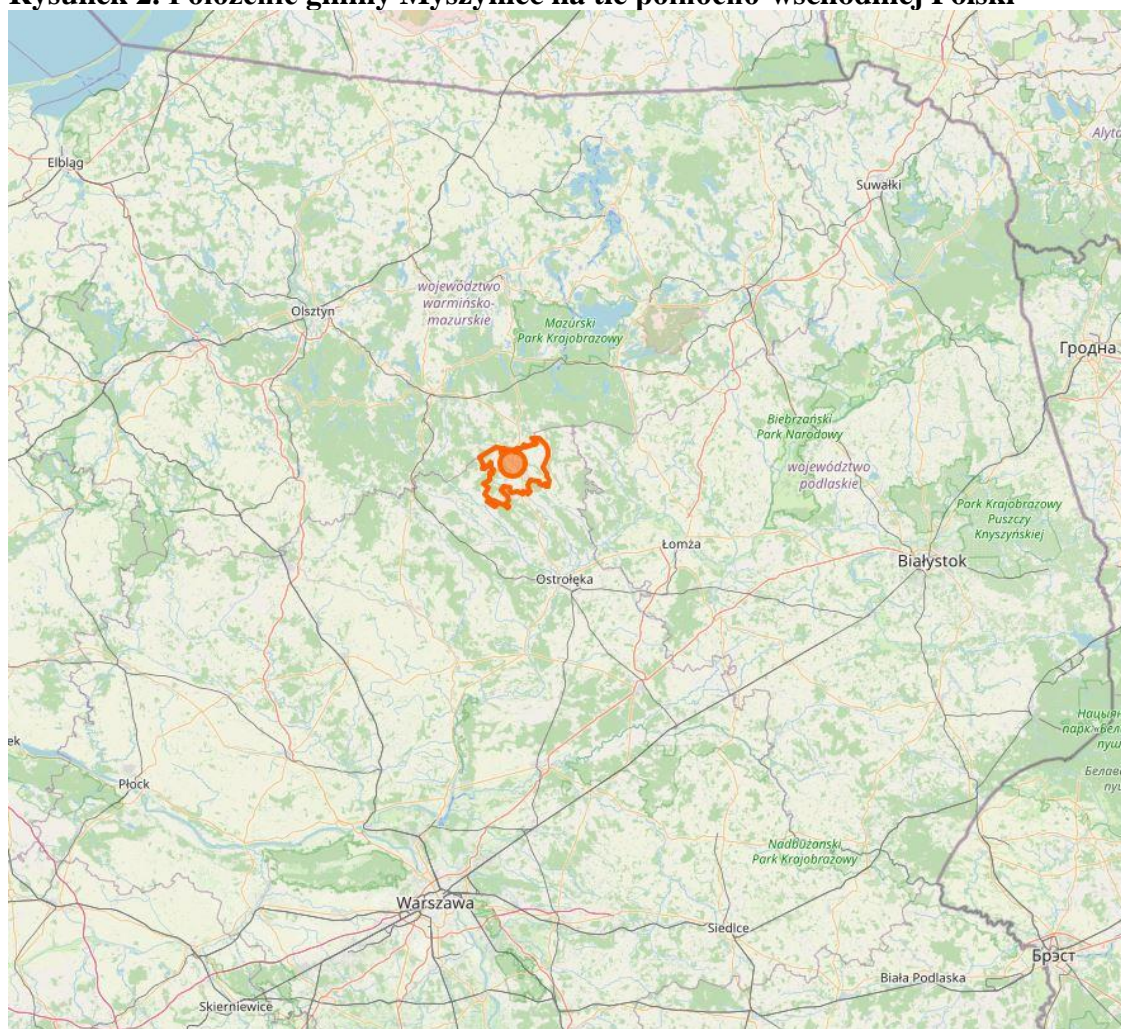
3. Informacje ogólne na temat gminy Myszyniec

Gmina Myszyniec położona jest w północnej części województwa mazowieckiego, na granicy z województwem warmińsko-mazurskim, w powiecie ostrołęckim. Jest gminą miejsko-wiejską, której największym ośrodkiem i siedzibą władz gminnych jest miasto Myszyniec.

Gmina rozciąga się na powierzchni 226,82 km², z czego 11,23 km² stanowią obszary miejskie i jest zamieszkała przez 10 419 osób.

Gmina zlokalizowana jest w obrębie Równiny Kurpiowskiej, w północnej części historycznego regionu kurpiowskiego. Dominują tutaj tereny rolnicze, obszary łąk i pastwisk oraz zwartych kompleksów leśnych.

Rysunek 2. Położenie gminy Myszyniec na tle północno-wschodniej Polski



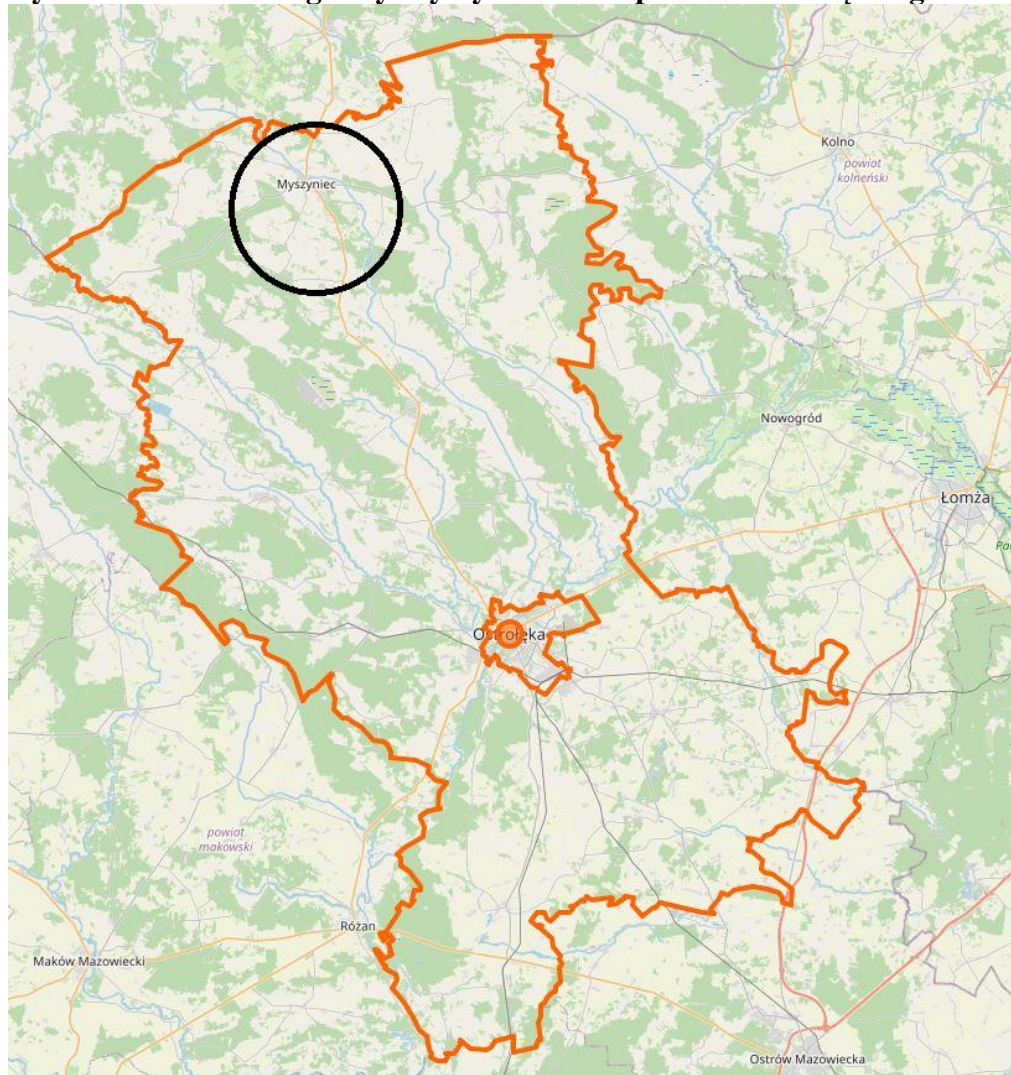
Źródło: Opracowanie własne na podstawie OpenStreetMap.org

Gmina położona jest wzdłuż drogi krajowej nr 53, która łączy centrum kraju z Krainą Wielkich Jezior Mazurskich. W Myszyńcu krzyżują się: DK 53, DW 614, DW 645. Gmina jest dość dobrze skomunikowana.

Gminę cechuje znaczna odległość od dużych ośrodków miejskich. Odległość drogowa z Myszyńca do stolicy województwa – Warszawy (przez Ostrołękę), wynosi około 160 km, do

Białegostoku – 150 km, do Olsztyna – 100 km, do Łomży – ok. 60 km, do Ostrołki – ok. 40 km. Odległość w linii prostej do granicy z Federacją Rosyjską wynosi ok. 100 km, z Białorusią – ok. 150 km, z Litwą – ok. 150 km.

Rysunek 3. Położenie gminy Myszyniec na tle powiatu ostrołęckiego i okolic



Źródło: Opracowanie własne na podstawie OpenStreetMap.org

Tabela 3. Podstawowe informacje o gminie

województwo	mazowieckie
powiat	ostrołęcki
powierzchnia	226,82 km ²
populacja	10 419

Źródło: opracowanie własne na podstawie danych Urzędu Miejskiego w Myszyncu i danych Głównego Urzędu Geodezji i Kartografii.

Zgodnie z klasyfikacją gmin wg profesorów P. Śleszyńskiego i T. Komornickiego, gmina jest gminą typu „H – gminy z intensywnie rozwiniętą funkcją rolniczą”.¹

Zgodnie z Krajową Strategią Rozwoju Regionalnego 2030 (KSRR 2030)²:

- Gmina posiada status gminy zagrożonej trwałą marginalizacją wg Zaktualizowanej listy gmin zagrożonych trwałą marginalizacją na potrzeby programowania 2021 – 2027,
- miasto nie znajduje się na liście 139 miast średnich tracących funkcje społeczno-gospodarcze.

W Strategii Rozwoju Województwa Mazowieckiego 2030+ wyznaczono tzw. obszary strategicznej interwencji (OSI), czyli obszary istotne z punktu widzenia priorytetów polityki rozwoju województwa. OSI to obszar o zidentyfikowanych lub potencjalnych powiązaniach funkcjonalnych lub o szczególnych warunkach społecznych, gospodarczych lub przestrzennych, decydujących o występowaniu barier rozwoju lub trwałych, możliwych do aktywowania, potencjałów rozwojowych, do którego kierowana jest interwencja publiczna łącząca inwestycje finansowane z różnych źródeł, w tym w szczególności gospodarcze, infrastrukturalne i w zasoby ludzkie, lub rozwiązania regulacyjne.

Gmina Myszyniec należy do OSI wyznaczonego w Strategii Rozwoju Województwa Mazowieckiego 2030+:

- OSI problemowe – podregiony NUTS 3 (podregion ostrołęcki);
- OSI określone na poziomie województwa obejmują także OSI z poziomu krajowego, wskazane w SOR oraz KSRR 2030, tj. obszary zagrożone trwałą marginalizacją wśród których znajduje się gmina Myszyniec określona jako gmina z kumulacją problemów ekonomicznych.

Poniżej w formie tabelarycznej zaprezentowano kluczowe czynniki rozwoju gminy: silne i słabe strony oraz szanse i zagrożenia z podziałem na sferę przestrzenno-środowiskową i społeczno-gospodarczą. Tabele przyjęto w całości ze „Strategii Rozwoju Gminy Myszyniec do 2030 roku”³. Analiza SWOT stanowiła tło do określania wskaźników delimitacyjnych oraz decydowania czy dane zjawisko można uznać za negatywne w świetle danych i czynników rozwojowych gminy.

¹ P. Śleszyński, T. Komornicki, Klasyfikacja funkcjonalna gmin Polski na potrzeby monitoringu planowania przestrzennego, Przegląd Geograficzny, 2016, 88, 4, s. 469-488.

² <https://www.gov.pl/web/fundusze-regiony/krajowa-strategia-rozwoju-regionalnego>

³ Strategia Rozwoju Gminy Myszyniec do 2030 roku, EKOD URBANISTYKA ŁUKASZ KOWALSKI, Myszyniec 2022. Dokument przyjęty Uchwałą XXXIII/370/22 RADY MIEJSKIEJ W MYSZYŃCU z dnia 3 listopada 2022 r.

Tabela 4. Analiza mocnych i słabych stron, szans i zagrożeń (analiza SWOT) w sferze przestrzenno-środowiskowej

SILNE STRONY	SŁABE STRONY
POŁOŻENIE, DOSTĘPNOŚĆ KOMUNIKACYJNA I MOBILNOŚĆ	
<p>Zasobność w ponadlokalne układy komunikacyjne (droga krajowa nr 53 oraz drogi wojewódzkie nr 645 i 614).</p> <p>Znacząca poprawa warunków komunikacyjnych w stosunku do lat poprzednich (modernizacje i rozbudowy dróg, realizacja tras rowerowych).</p> <p>Dobra dostępność komunikacji zbiorowej miasta Myszyńca i Myszyńca Starego.</p> <p>Dobra lub dostateczna dostępność sieci 3G/4G.</p>	<p>Niewielki stopień dywersyfikacji transportu (brak transportu kolejowego/wodnego i brak możliwości ich rozwoju).</p> <p>Niezadawalający stan techniczny niektórych odcinków dróg, zarówno lokalnych, jak i ponadlokalnych.</p> <p>Duże natężenie ruchu kołowego na drodze krajowej nr 53, w tym znaczne spowolnienie ruchu na odcinku przebiegającym przez Myszyniec.</p> <p>Niska dostępność komunikacji zbiorowej, poza Myszyńcem i Myszyńcem Starym.</p> <p>Niska, ogólna dostępność transportowa gminy w ujęciu krajowym.</p> <p>Znaczne oddalenie od ośrodków miejskich rangi wojewódzkiej.</p> <p>Niejednorodny zasięg działania mobilnych sieci komórkowych (problemy z dostępnością sieci, zwłaszcza na terenach wiejskich w zabudowie rozproszonej).</p> <p>Brak dostępu do sieci 5G.</p>
ŚRODOWISKO I INFRASTRUKTURA	
<p>Sprzyjające zabudowie, równinne ukształtowanie terenu (brak istotnych ograniczeń dla wdrażania procesów rozwojowych).</p> <p>Na przeważającym obszarze brak znaczących utrudnień geologiczno-inżynierskich.</p> <p>Znaczące zasoby dobrych jakościowo wód podziemnych wgłębnych (zbiornik "Sandr Kurpie").</p> <p>Wartościowe walory przyrodnicze gminy. Duży udział terenów czynnych biologicznie, w tym cennych kompleksów leśnych, połąci łąk i pastwisk oraz gruntów ornych. Bioróżnorodność gatunkowa roślin i zwierząt.</p> <p>Stosunkowo niewielkie przekształcenia środowiska, w tym niski stopień zasklepienia gruntów.</p> <p>Wysoki poziom zwodociągowania gminy.</p> <p>Dostatecznie rozwinięty system przesyłu energii elektrycznej.</p> <p>Wyróżniający się poziom rozwoju sektora odnawialnych źródeł energii (liczne indywidualne systemy OZE oraz duże instalacje/farmy fotowoltaiczne).</p> <p>Właściwie funkcjonujący i dostosowany do wymogów i standardów wspólnotowych i krajowych system gospodarki odpadami.</p>	<p>Brak potencjału surowcowego kopalin skalnych.</p> <p>Brak istotnego potencjału wodnego (niewielkie rzeki i brak jezior naturalnych).</p> <p>Niewielka powierzchnia gminy objęta formą ochrony przyrody: obszar Natura 2000 Bory Chrobotkowe Karaska PLH140047 obejmuje zaledwie 1,5% powierzchni gminy.</p> <p>Brak ustanowienia ochrony pomnikowej dla wartościowych okazów drzew, poza jednym przypadkiem (zaledwie 1 pomnik przyrody na terenie gminy).</p> <p>Wciąż niewystarczający stopień skanalizowania lub wyposażenia w indywidualne systemy oczyszczania ścieków (przedomowe oczyszczalnie ścieków).</p> <p>Brak sieci ciepłowniczej i możliwości jej realizacji.</p> <p>Brak sieci gazowniczej (gazu przewodowego).</p> <p>Przeważnie relatywnie niski udział odpadów zbieranych selektywnie.</p> <p>Obecność wyrobów zawierających azbest.</p>

KULTURA I DZIEDZICTWO KULTUROWE	
<p>Zasobność w historyczne obiekty zabytkowe, w tym najbardziej reprezentatywne: kościół parafialny (Bazylika p.w. Trójcy Przenajświętszej, XVIII-wieczna dzwonnica, zabudowa z początku XX wieku (w tym drewniane domy z przełomu XIX/XX wieku).</p> <p>Znaczące zachowanie stanu dziedzictwa kulturowego (m.in. obiekty wpisane do rejestru zabytków oraz tradycyjna zabudowa kurpiowska).</p>	<p>Niewłaściwy stan techniczny niektórych obiektów ujętych w ewidencji zabytków, powodujący stopniowe niszczenie obiektów tradycyjnej zabudowy kurpiowskiej.</p>
SPORT, REKREACJA I TURYSTYKA	
<p>Istotna zasobność w obiekty bazy sportowo-rekreacyjnej, w tym sztandarowy dla gminy zespół obiektów „Kurpiowska Kraina”.</p> <p>Sprzyjające walory przyrodnicze, zwłaszcza potencjał wodny zbiornika „Wykrot” w zakresie turystyki wypoczynkowej, rzek Rozogi i Szkwy w zakresie turystyki kwalifikowanej, a także sprzyjające warunki bioklimatyczne i obecność kompleksów leśnych Puszczy Kurpiowskiej („Puszczy Zielonej”), o wysokim potencjale wykorzystania rekreacyjnego (siedliska borowe).</p> <p>Sprzyjające walory antropogeniczne, zwłaszcza kulturowe.</p>	<p>Przećiętny stan techniczny niektórych obiektów bazy sportowo-rekreacyjnej.</p> <p>Nieoptymalny stan posiadania w zakresie rodzajów i liczby obiektów sportowo-rekreacyjnych.</p> <p>W dalszym ciągu niedostatecznie wykorzystywany potencjał turystyczny.</p>
PLANOWANIE I ZAGOSPODAROWANIE PRZESTRZENNE	
<p>Stosunkowo aktualny, nadrzędny dokument kształtowania polityki przestrzennej, jakim jest Studium.</p> <p>Miasto Myszyniec, jako główny ośrodek rozwoju, stymulujący wzrost społeczno-gospodarczy gminy, z istotną rolą niektórych miejscowości wiejskich, jako ośrodków wspomagających.</p>	<p>Niski stopień pokrycia miejscowymi planami zagospodarowania przestrzennego – oparcie większości inwestycji budowlanych, publicznych i prywatnych, na doraźnych decyzjach administracyjnych wz/icp.</p> <p>Duże rozproszenie zabudowy.</p> <p>Obecność obszarów zdegradowanych i wymagających rewitalizacji.</p>
BEZPIECZEŃSTWO PUBLICZNE	
<p>Relatywnie czyste powietrze w skali roku, w tym brak dużych, punktowych emitorów zanieczyszczeń.</p> <p>Brak zagrożenia osuwiskowego.</p> <p>Zbiorniki retencyjne „Wykrot” i „Zawodzie” oraz obecność rozbudowanej sieci rowów melioracyjnych, jako obiekty służące przeciwdziałaniu skutkom potencjalnej suszy.</p>	<p>Występujące okresowo zjawisko niskiej emisji w obszarach zwartej zabudowy i związane z tym okresowe pogarszanie stanu sanitarnego powietrza (w sezonie grzewczym).</p> <p>Występowanie obszarów zagrożonych powodzią (rzeczną od Rozogi i Szkwy) oraz powodzią opadową (rejon zwartej zabudowy Myszyńca).</p> <p>Znaczne zagrożenie suszą i związane z nią zagrożenia pożarowe.</p> <p>Zbiornik retencyjny „Wykrot” niepełniący na przeważającej części gminy funkcji ochrony przeciwpowodziowej (lokalizacja zbiornika w południowej, przygranicznej części gminy – w dole rzeki).</p>

SZANSE	ZAGROŻENIA
POŁOŻENIE, DOSTĘPNOŚĆ KOMUNIKACYJNA I MOBILNOŚĆ	
<p>Rozbudowa i przebudowa istniejących ciągów komunikacyjnych oraz realizacja nowych dróg i ścieżek rowerowych.</p> <p>Budowa obwodnicy Myszynca w ciągu drogi krajowej nr 53, wraz z zapleczem infrastrukturalnym, w tym węzły komunikacyjne.</p> <p>Rozbudowa i przebudowa dróg wojewódzkich nr 614 i 645 na całej długości (w tym poza granicami gminy Myszyniec), jako zapewniających dogodnie połączenie z siecią głównych (siecią autostrad i dróg ekspresowych).</p> <p>Ukształtowanie trasy na kierunku Myszyniec-Pełty-Wielbark-Nidzica, poprzez jej całościową modernizację, jako alternatywnej drogi dojazdowej do trasy ekspresowej S7.</p> <p>Poprawa zasięgu działania mobilnych sieci komórkowych.</p> <p>Inwestycje w nowoczesne technologie, zapewniające dostępność i właściwą jakość połączeń internetowych.</p>	<p>Marginalizacja komunikacyjna gminy, zwłaszcza w kontekście oddalenia od głównych szlaków komunikacyjnych kraju (sieci autostrad i dróg ekspresowych).</p> <p>Wykluczenie cyfrowe.</p>
ŚRODOWISKO I INFRASTRUKTURA	
<p>Współpraca z jednostkami zewnętrznymi w zakresie zachowania i ochrony cennych elementów i zasobów środowiska.</p> <p>Dalsza rozbudowa systemów wodno-kanalizacyjnych.</p> <p>Modernizacja oczyszczalni ścieków w Myszyncu.</p> <p>Modernizacje istniejących, napowietrznych linii elektroenergetycznych, w tym ich przebudowy na linie kablowe (w terenach zurbanizowanych).</p> <p>Dalszy rozwój rozproszonej (indywidualnej) energetyki odnawialnej.</p> <p>Budowa sieci gazowej, z jednoczesną dywersyfikacją źródeł energii.</p>	<p>Degradacja walorów i zasobów środowiska przyrodniczego, poprzez ich nieracjonalne wykorzystanie lub brak właściwej ochrony prawnej.</p> <p>Zaprzestanie inwestycji w infrastrukturę wodno-kanalizacyjną.</p> <p>Obciążenie systemu elektroenergetycznego lub zakłócenia w dostawach energii elektrycznej.</p> <p>Nadmierny lub niekontrolowany rozwój systemów OZE (dużych instalacji, w tym farm fotowoltaicznych) i związane z nim problemy z magazynowaniem energii.</p> <p>Nadmierne „poleganie” na źródłach energii, których dostępność uzależniona jest od dostaw paliw z zewnątrz (głównie dotyczy paliw gazowych).</p>
KULTURA I DZIEDZICTWO KULTUROWE	
<p>Objęcie dodatkowych obiektów i obszarów ochroną konserwatorską.</p> <p>Renowacja lub adaptacja obiektów zabytkowych.</p>	<p>Presja urbanistyczna na tereny tradycyjnej zabudowy, w tym wprowadzanie zabudowy „obcej” kulturowo i krajobrazowo.</p> <p>Rozmycie odpowiedzialności za stan zabytków i brak skutecznej egzekucji za niszczenie zabytków.</p> <p>Zdarzenia losowe (pożary, klęski żywiołowe).</p>

SPORT, REKREACJA I TURYSTYKA	
<p>Walory przyrodnicze i zasoby antropogeniczne (w tym zwłaszcza sztandarowe, jak „Kurpiowska Kraina” oraz kościół z dzwonnica), na których można oprzeć ideę rozwoju ruchu turystycznego w gminie.</p> <p>Położenie w rejonie o relatywnie mało zanieczyszczonym powietrzu, w oddaleniu od dużych miast i aglomeracji.</p> <p>Dalsza rozbudowa infrastruktury sportowo-rekreacyjnej.</p>	<p>Zaprzestanie inwestycji w infrastrukturę sportowo-rekreacyjną.</p> <p>Wyższa atrakcyjność turystyczna obszarów w otoczeniu, zwłaszcza Mazur.</p>
PLANOWANIE I ZAGOSPODAROWANIE PRZESTRZENNE	
<p>Objęcie miejscowymi planami zagospodarowania obszarów rozwojowych gminy.</p> <p>Optymalna koncentracja zabudowy, w tym przeciwdziałanie dalszemu rozpraszaniu zabudowy.</p> <p>„Uruchomienie” spójnej przestrzennie i uzbrojonej strefy aktywizacji gospodarczej.</p> <p>Zaplanowane na szczeblu regionalnym lub krajowym inwestycje celu publicznego.</p>	<p>Dalsze rozpraszanie zabudowy (niekontrolowana presja inwestycyjna).</p> <p>Brak estetyki zainwestowania.</p> <p>Brak działań rewitalizacyjnych.</p>
BEZPIECZEŃSTWO PUBLICZNE	
<p>Wylimitowanie lub istotne ograniczenie źródeł niskiej emisji (główniej przyczyny okresowego zanieczyszczenia powietrza w gminie). Wylimitowanie spalania śmieci.</p> <p>Adaptacja do postępujących zmian klimatu (m.in. inwestycje w „błękitno-zieloną” infrastrukturę).</p> <p>Przeciwdziałanie dalszej zabudowie na terenach zagrożonych powodzią.</p> <p>Zachowanie wolnych od zabudowy łąk i pastwisk w dolinie Rozogi na wschód od Myszyńca (naturalne rozlewisko rzeki w przypadku powodzi).</p>	<p>Emisja zanieczyszczeń atmosferycznych z terenów sąsiednich.</p> <p>Postępujące zmiany klimatyczne.</p> <p>Wystąpienie klęski żywiołowej (huraganowych wiatrów, powodzi, nawałnic i gradobić, suszy i pożarów itd.).</p>

Źródło: Strategia Rozwoju Gminy Myszyńiec do 2030 roku.

Tabela 5. Analiza mocnych i słabych stron, szans i zagrożeń (analiza SWOT) w sferze społeczno-gospodarczej

SILNE STRONY	SŁABE STRONY
LUDNOŚĆ I PROCESY DEMOGRAFICZNE	
<p>Przeważnie dodatni przyrost naturalny.</p> <p>Niska gęstość zaludnienia (komfort zamieszkania).</p> <p>Stosunkowo korzystna struktura demograficzna. Przewaga ludności w wieku produkcyjnym. Wyższy, od przeciętnego w Polsce, udział mieszkańców w wieku przedprodukcyjnym.</p> <p>Ponad połowa mieszkańców ocenia bardzo dobrze lub raczej dobrze poziom życia w gminie.</p>	<p>Powolny, sukcesywny spadek liczby ludności.</p> <p>Stale ujemne saldo migracji.</p> <p>Co 8 mieszkańców gminy ocenia raczej źle lub zdecydowanie źle poziom życia w gminie.</p>
ROLNICTWO, GOSPODARKA I RYNEK PRACY	
<p>Korzystne warunki rozwoju zwierzęcej gospodarki rolnej.</p> <p>Relatywnie wysoki w stosunku do gmin ościennych poziom przedsiębiorczości.</p> <p>Malejący poziom bezrobocia, wzrost aktywności gospodarczej i wzrost zatrudnienia w ciągu ostatnich lat.</p>	<p>Niskiej klasy gleby gruntów ornych, a tym samym utrudniona produkcja roślinna.</p> <p>Wciąż wyraźnie niższy od średniej w kraju i województwie poziom przedsiębiorczości.</p> <p>Brak dużych przedsiębiorstw oraz znikoma ilość średnich przedsiębiorstw.</p> <p>Wciąż zbyt niski wskaźnik zatrudnienia.</p> <p>Brak kompleksowej oferty inwestycyjnej dla przedsiębiorców.</p>
KULTURA I DZIEDZICTWO KULTUROWE	
<p>Aktywnie funkcjonujące instytucje kultury na terenie gminy.</p> <p>Bogata oferta kulturalna gminy, w tym regularne wydarzenia i imprezy kultywujące tradycję i folklor.</p> <p>Wysokie poczucie przynależności większości mieszkańców do ludności kurpiowskiej – tożsamość kurpiowska.</p> <p>W dalszym ciągu kultywowana, spuścizna kultury kurpiowskiej.</p>	<p>Wciąż wyraźnie niższa rozpoznawalność Kurpiów niż najbardziej znanych grup etnicznych w Polsce (Kaszubi, Górale).</p>
SPORT, REKREACJA I TURYSTYKA	
<p>Istniejące na terenie gminy kluby sportowe - piłka nożna i lekkoatletyka.</p> <p>Istniejąca oferta turystyczna, opierająca się o zasoby kompleksu „Kurpiowska Kraina”.</p>	<p>Kluby sportowe o ograniczonym zakresie działalności (piłka nożna, lekkoatletyka, sztuki walki – brak innych sekcji, np. piłka siatkowa, piłka koszykowa).</p> <p>Wciąż niedostateczna oferta spędzania wolnego czasu (według społeczeństwa gminy).</p> <p>Brak rozbudowanej oferty turystycznej, zwłaszcza poza sezonem wakacyjnym.</p>

BEZPIECZEŃSTWO PUBLICZNE	
<p>Funkcjonujące na terenie gminy podmioty i instytucje zaangażowane w zadania w zakresie bezpieczeństwa publicznego (zwłaszcza straż pożarna i policja).</p> <p>Stosunkowo wysoki poziom bezpieczeństwa, w tym spadające wskaźniki popełnianych przestępstw i wzrastające wykrywalności sprawców przestępstw.</p> <p>Niskie ryzyko wystąpienia poważnej awarii przemysłowej.</p>	<p>Brak regularnych inicjatyw na rzecz poprawy bezpieczeństwa społeczeństwa – kursy i szkolenia w zakresie ochrony zdrowia lub obronności.</p> <p>W dalszym ciągu niska świadomość społeczna nt. potencjalnych zagrożeń przyrodniczych (m.in. nt. szkodliwości spalania odpadów dla powietrza atmosferycznego, możliwości adaptacji do ekstremalnych zjawisk pogodowych).</p>
POLITYKA SPOŁECZNA	
<p>Właściwy (dostateczny) dostęp do placówek podstawowej opieki zdrowotnej.</p> <p>Funkcjonujące instytucje pomocy społecznej.</p> <p>Szereg działań na rzecz rozwiązywania problemów alkoholowych oraz narkomani, a także istniejący Zespół Interdyscyplinarny do Spraw Przeciwdziałania Przemocy w Rodzinie.</p> <p>Wyróżniający się wskaźnik wyposażenia mieszkań w instalacje wodno-sanitarne.</p> <p>Wyróżniający się zasób ilościowy mieszkań komunalnych.</p>	<p>Brak placówek specjalistycznej opieki zdrowotnej.</p> <p>Występujące problemy społeczne, dotyczące przynajmniej co 17 mieszkańca gminy (ubóstwo, długotrwała lub ciężka choroba, niepełnosprawność, bezrobocie, bezradność w sprawach opiekuńczo-wychowawczych i w prowadzeniu gospodarstwa domowego, alkoholizm, niepełna rodzina lub wielodzietność).</p> <p>Wciąż niewystarczająca profilaktyka uzależnień.</p> <p>Słabsze tempo wzrostu liczby mieszkań w stosunku do średniej powiatowej.</p> <p>Słabszy wskaźnik przeciętnej wielkości mieszkań w stosunku do większości gmin sąsiednich.</p> <p>Niedostateczny stan techniczny mieszkań komunalnych oraz brak mieszkań chronionych.</p>
EDUKACJA I KAPITAŁ SPOŁECZNY	
<p>Zadowalający poziom dostępności do usług oświatowych na poziomie szkolnym, wyróżniający się w stosunku do gmin ościennych.</p> <p>Obecność placówki ponadpodstawowej (Zespół Szkół Powiatowych).</p> <p>Aktywnie działające organizacje i stowarzyszenia lokalne, o wskaźniku liczebności zbliżonym do średniej krajowej i średniej w powiecie.</p> <p>Wysoki poziom integracji lokalnej społeczności, w tym aktywny udział znacznej części mieszkańców w „życiu” gminy.</p>	<p>Brak żłobka lub klubu dziecięcego.</p> <p>Malejąca liczba uczniów szkół podstawowych.</p> <p>Zazwyczaj niższa niż średnio w kraju frekwencja wyborcza.</p>

FINANSE SAMORZĄDOWE	
<p>Regularny wzrost dochodów ogółem, w tym dynamiczny wzrost dochodów własnych w ostatnich kilku latach.</p> <p>Stosunkowo wysoki wskaźnik dochodów własnych w odniesieniu do gmin ościennych.</p> <p>Regularny wzrost wydatków ogółem, w tym wyróżniający się udział wydatków inwestycyjnych.</p> <p>Wysoki poziom dofinansowań zewnętrznych, głównie dotacji unijnych.</p>	<p>Znaczne uzależnienie działań proinwestycyjnych od możliwości finansowania zewnętrznego.</p>
SZANSE	ZAGROŻENIA
LUDNOŚĆ I PROCESY DEMOGRAFICZNE	
<p>Odwroćenie obecnych tendencji demograficznych w kierunku wzrostu liczby ludności (w szczególności wzrost dzietności oraz imigracja, zwłaszcza powrotna).</p> <p>Poprawa warunków życia i zamieszkania w gminie.</p>	<p>Utrzymujący się odpływ ludności, połączony ze spadkiem wskaźnika przyrostu naturalnego.</p> <p>Nagły i nadmierny napływ ludności, zwłaszcza „obcych” kulturowo.</p>
ROLNICTWO, GOSPODARKA I RYNEK PRACY	
<p>Rozwój nowoczesnego rolnictwa, w tym gospodarstw rolnych i przemysłu przetwórczego.</p> <p>Rosnące zainteresowanie zewnętrznymi produktami lokalnymi i ekologicznymi.</p> <p>Wzrost poziomu przedsiębiorczości, zwłaszcza rozwój sektora kreatywnego MŚP.</p> <p>Udogodnienia dla przedsiębiorców, w tym: ulgi podatkowe, przygotowanie terenów inwestycyjnych.</p> <p>Pojawienie się znaczącego zakładu pracy.</p>	<p>Niedoinwestowanie gospodarstw rolnych.</p> <p>Pasywna postawa osób długotrwale bezrobotnych.</p> <p>Niekorzystne zmiany w środowisku zatrudnienia – wzrastające koszty pracy.</p> <p>Konkurencyjny rynek pracy lub oferta inwestycyjna dla przedsiębiorców w najbliższych ośrodkach miejskich (Ostrołęka, Chorzele, Szczytno) i wiejskich (m.in. Łyse, Kadzidło).</p> <p>Ewentualna stagnacja gospodarcza kraju lub kryzys gospodarczy.</p>
KULTURA I DZIEDZICTWO KULTUROWE	
<p>Dalsze promowanie i propagowanie działalności kulturowej, w tym poszerzanie działalności instytucji kultury.</p> <p>Zwiększenie ekspozycji gminy Myszyniec i miasta Myszynca, jako ośrodka etnograficznego kultury kurpiowskiej („stolicy Kurpi”).</p>	<p>Spadek znaczenia kultury kurpiowskiej i utrata tożsamości regionalnej wśród dzieci i młodzieży.</p> <p>Propagowanie obcych kulturowo wzorców.</p>
SPORT, REKREACJA I TURYSTYKA	
<p>Rozwój i wsparcie klubów sportowych i inicjatyw związanych ze sportem, rekreacją lub turystyką.</p> <p>Wzrost znaczenia turystyki, jako istotnego sektora gospodarki w gminie (rozwój turystyki biznesowej, kulturowej, przyrodniczej i kwalifikowanej, wypoczynkowej).</p>	<p>Zmniejszenie zainteresowania sportem wśród dzieci i młodzieży.</p> <p>Brak aktywności fizycznej przez ludność w wieku „średnim” i seniorów.</p> <p>Brak spójnej strategii rozwoju sektora turystyki w gminie (powiązanie gminnej oferty turystycznej z sektorem prywatnym).</p>

BEZPIECZEŃSTWO PUBLICZNE	
<p>Doinwestowanie podmiotów i instytucji zaangażowanych w zadania w zakresie bezpieczeństwa publicznego.</p> <p>Nowe inicjatywy w zakresie zwiększenia bezpieczeństwa społeczności lokalnej (kursy i szkolenia w zakresie ochrony zdrowia, obronności, itp.).</p> <p>Wzrost świadomości społecznej nt. zagrożeń przyrodniczych, szkodliwości niektórych form działalności człowieka oraz możliwości przeciwdziałania zagrożeniom.</p>	<p>Bierność społeczna w zakresie zgłębiania wiedzy i praktyki dotyczącej umiejętności radzenia sobie w kryzysowych sytuacjach.</p> <p>Wzrost poziomu przestępczości.</p> <p>Konflikty społeczne wywołane sytuacją zewnętrzną.</p> <p>Wystąpienie istotnej awarii np. w transporcie substancji niebezpiecznych.</p>
POLITYKA SPOŁECZNA	
<p>Stworzenie warunków do poprawy oferty medycznej, zwłaszcza w zakresie specjalistycznej opieki zdrowotnej.</p> <p>Właściwie funkcjonująca (skuteczna) i odpowiednio finansowana pomoc społeczna.</p> <p>Wzrost standardów zamieszkania, w tym w zakresie mieszkalnictwa socjalnego.</p>	<p>Niedostateczne środki finansowe na ochronę zdrowia lub ograniczony dostęp do kadr ochrony zdrowia, zarówno podstawowej opieki medycznej, jak i specjalistycznej.</p> <p>Skokowy wzrost zapotrzebowania na pomoc społeczną, związane z pojawieniem się zagrożeń dla zdrowia i życia ludności (m.in. choroby zakaźne, katastrofy naturalne, konflikty).</p> <p>Starzenie się społeczeństwa.</p> <p>Pogłębianie się problemów społecznych, w tym ubożenie społeczeństwa.</p> <p>Stagnacja na rynku mieszkaniowym lub degradacja warunków zamieszkania.</p>
EDUKACJA I KAPITAŁ SPOŁECZNY	
<p>Powołanie placówki opieki dla najmłodszych (opieki żłobkowej).</p> <p>Sukcesywny wzrost aktywności obywatelskiej, zarówno w odniesieniu do spraw lokalnych, jak i wyborów powszechnych.</p>	<p>Spadek poziomu kształcenia lub brak wykwalifikowanej kadry nauczycielskiej.</p> <p>Spadek zainteresowania społeczeństwa sprawami lokalnymi oraz bierność wyborcza.</p>
FINANSE SAMORZĄDOWE	
<p>Sukcesywny wzrost dochodów własnych gminy.</p> <p>Właściwie kierunkowane wydatki inwestycyjne.</p> <p>Wysoka skuteczność w pozyskiwaniu środków finansowych zewnętrznych.</p>	<p>Niekorzystne trendy w sektorze finansowym na poziomie ogólnokrajowym (m.in. inflacja), w tym kryzys finansowy.</p> <p>Spadek dochodów własnych.</p> <p>Blokada lub ograniczenie środków zewnętrznych na działania rozwojowe.</p>

Źródło: Strategia Rozwoju Gminy Myszyniec do 2030 roku.

4. Delimitacja obszaru zdegradowanego – analiza wskaźnikowa

4.1. Sfera społeczna

Sfera społeczna odgrywa kluczową rolę w procesie diagnostycznym, ponieważ to właśnie występowanie społecznych, niekorzystnych zjawisk jest warunkiem koniecznym do uznania, że dany obszar jest w stanie kryzysowym i może stanowić obszar zdegradowany.

W ramach diagnozy przeprowadzono poniżej analizę szeregu zjawisk w sferze społecznej określając stosowne wskaźniki delimitacyjne.

4.1.1. Bezrobocie

Do opisu zjawiska zastosowano wskaźnik: liczba osób korzystających ze świadczeń społecznych udzielanych przez Ośrodek Pomocy Społecznej w Myszyńcu z tytułu bezrobocia w przeliczeniu na 100 mieszkańców każdej jednostki delimitacyjnej. Przyjęto założenie, że liczba osób korzystających z pomocy OPS z tytułu bezrobocia odzwierciedla realne problemy tego zjawiska w danej jednostce delimitacyjnej. Część osób formalnie bezrobotnych pracuje poza systemem, dlatego wzięto pod uwagę tylko osoby w trudnej sytuacji korzystające z pomocy OPS.

Tak wyliczony średni wskaźnik bezrobocia wynosi 0,51 osoby na 100 mieszkańców. Przyjęto, że zjawisko negatywne (problem) istnieje w tych jednostkach delimitacyjnych, w których poziom bezrobocia jest wyższy niż 150% średniej dla gminy (0,763) oraz jednocześnie liczba osób korzystających z pomocy OPS jest większa niż 2 osoby w danej jednostce delimitacyjnej.

Zastosowano takie kryteria obecności zjawiska ze względu na małą liczbę osób w poszczególnych jednostkach delimitacyjnych. Pojedyncze lub dwie osoby bezrobotne, zamieszkałe w małej miejscowościach (o małej liczbie mieszkańców), mogą powodować wysoką wartość wskaźnika na tle gminy, ale de facto nie determinują istnienia negatywnego zjawiska bezrobocia na danym obszarze.

Obszarami, gdzie zidentyfikowano zjawisko negatywne - problem bezrobocia są strefy: Olszyny, Myszyniec A, Myszyniec C.

Tabela 6. Bezrobocie

Lp.	Jednostka delimitacyjna	Liczba mieszkańców	Korzystający z pomocy OPS z tytułu bezrobocia [liczba osób]	Wskaźnik bezrobocia [liczba osób/100 Mk]	Czy problem występuje? (ponad 150% średniej i ponad 2 osoby korzystające)
1	Białusny - Lasek	315	1	0,32	
2	Charciabałda	152	1	0,66	
3	Cięćk	225	0	0,00	
4	Drężek	247	2	0,81	
5	Gadomskie	95	0	0,00	
6	Krysiaki	388	1	0,26	
7	Myszyniec -Koryta	178	0	0,00	
8	Niedźwiedź	194	0	0,00	
9	Olszyny	510	7	1,37	TAK
10	Pełty	433	2	0,46	
11	Myszyniec Stary	962	2	0,21	
12	Świdwiborek	206	0	0,00	
13	Wolkowe	1015	2	0,20	
14	Wydmusy	756	0	0,00	
15	Wykrot	746	4	0,54	
16	Zalesie	515	2	0,39	
17	Zdunek	298	2	0,67	
18	Myszyniec A	1072	10	0,93	TAK
19	Myszyniec B	837	6	0,72	
20	Myszyniec C	747	7	0,94	TAK
21	Myszyniec D	528	4	0,76	
22	Obszar gminy	10 419	53	0,51	

Źródło: opracowanie własne.

4.1.2. Ubóstwo

Do opisu zjawiska określono wskaźnik: liczba osób korzystających ze świadczeń społecznych udzielanych przez Ośrodek Pomocy Społecznej w Myszyńcu z tytułu ubóstwa w przeliczeniu na 100 mieszkańców każdej jednostki delimitacyjnej. Przyjęto założenie, że liczba osób korzystających z pomocy OPS z tytułu ubóstwa odzwierciedla realne problemy tego zjawiska w danej jednostce delimitacyjnej.

Wskaźnik służy do oceny poziomu ubóstwa i nierówności społecznych w gminie oraz podejmowania w przyszłości działań mających na celu wsparcie osób znajdujących się w trudnej sytuacji materialnej.

Tak wyliczony średni wskaźnik ubóstwa wynosi 1,12 osoby na 100 mieszkańców. Przyjęto, że zjawisko negatywne (problem) istnieje w tych jednostkach delimitacyjnych, w których poziom ubóstwa jest wyższy niż 150% średniej dla gminy (1,68) oraz liczba osób korzystających z pomocy OPS jest większa niż 2 osoby w danej jednostce delimitacyjnej.

Zastosowano takie kryteria obecności zjawiska ze względu na małą liczbę osób w poszczególnych jednostkach delimitacyjnych. Pojedyncze lub dwie osoby ubogie, zamieszkałe

w małej miejscowościach (o małej liczbie mieszkańców), mogą powodować wysoką wartość wskaźnika na tle gminy, ale de facto nie determinują istnienia negatywnego zjawiska ubóstwa na danym obszarze.

Obszarami, gdzie zidentyfikowano zjawisko negatywne - problem ubóstwa są strefy: Olszyny, Myszyniec A, Myszyniec C.

Tabela 7. Ubóstwo

Lp.	Jednostka delimitacyjna	Liczba mieszkańców	Korzystający z pomocy OPS z tytułu ubóstwa [liczba osób]	Wskaźnik ubóstwa [liczba osób/100 Mk]	Czy problem występuje? (ponad 150% średniej i ponad 2 osoby korzystające)
1	Białusny - Lasek	315	1	0,32	
2	Charciabałda	152	1	0,66	
3	Cięćk	225	0	0,00	
4	Drężek	247	0	0,00	
5	Gadomskie	95	0	0,00	
6	Krysiaki	388	1	0,26	
7	Myszyniec -Koryta	178	1	0,56	
8	Niedźwiedź	194	1	0,52	
9	Olszyny	510	14	2,75	TAK
10	Pełty	433	5	1,15	
11	Myszyniec Stary	962	7	0,73	
12	Świdwiborek	206	0	0,00	
13	Wolkowe	1015	7	0,69	
14	Wydmusy	756	8	1,06	
15	Wykrot	746	8	1,07	
16	Zalesie	515	6	1,17	
17	Zdunek	298	5	1,68	
18	Myszyniec A	1072	19	1,77	TAK
19	Myszyniec B	837	10	1,19	
20	Myszyniec C	747	15	2,01	TAK
21	Myszyniec D	528	8	1,52	
22	Obszar gminy	10 419	117	1,12	

Źródło: opracowanie własne.

4.1.3. Przestępczość

Do opisu zjawiska określono dwa wskaźniki cząstkowe: liczba interwencji Policji na 1 km² oraz liczba interwencji Policji na 100 mieszkańców. Wskaźniki te mierzą liczbę interwencji policyjnych w każdej jednostce delimitacyjnej w zakresie:

- interwencje Policji związane z zakłóceniem porządku publicznego,
- interwencje związane ze spożywaniem alkoholu w miejscach niedozwolonych,
- interwencje Policji związane z kradzieżą mienia jako wykroczenie,
- interwencje związane z uszkodzeniem mienia.

Wykorzystano dane policyjne, za okres styczeń-wrzesień 2023 roku, na podstawie Krajowej Mapy Zagrożeń Bezpieczeństwa.⁴ Liczba interwencji ujęta do wyliczenia wskaźnika obejmuje interwencje, które miały miejsce bezpośrednio w danej jednostce delimitacyjnej oraz w jej sąsiedztwie. Przyjęte założenie wynika z tego, że poczucie bezpieczeństwa mieszkańców jest związane także z najbliższą okolicą miejsca zamieszkania, a nie tylko bezpośrednio z miejscem zamieszkania.

Wyliczono dwa wskaźniki: liczbę interwencji na 1 km² oraz liczbę interwencji na 100 mieszkańców. Pozwoliło to na zobrazowanie intensywności zjawiska pod względem geograficznym i ludnościowym. Przyjęto, że zjawisko negatywne (problem) istnieje w tych jednostkach delimitacyjnych, w których poziom obydwu wskaźników jest wyższy od średniej dla gminy oraz liczba interwencji wynosi co najmniej 2 na daną jednostkę delimitacyjną.

Tabela 8. Przestępczość

Lp.	Jednostka delimitacyjna	Powierzchnia [km ²]	Liczba ludności [osoby]	Liczba interwencji Policji [szt.]	Wskaźnik przestępczości [liczba interwencji/km ²]	Wskaźnik przestępczości [liczba interwencji/100 Mk]	Czy problem występuje? (powyżej średniej, jednocześnie dla obydwu wskaźników i co najmniej dwie interwencje)
1	Białusny - Lasek	7,05	315		0,00	0,00	
2	Charciabałda	26,11	152		0,00	0,00	
3	Cięćk	5,98	225	1	0,17	0,44	
4	Drężek	6,37	247	1	0,16	0,40	
5	Gadomskie	3,16	95		0,00	0,00	
6	Krysiaki	9,75	388	1	0,10	0,26	
7	Myszyniec - Koryta	6,11	178		0,00	0,00	
8	Niedźwiedź	10,13	194	1	0,10	0,52	
9	Olszyny	17,94	510		0,00	0,00	
10	Pełty	19,8	433		0,00	0,00	
11	Myszyniec Stary	12,29	962	1	0,08	0,10	
12	Świdwiborek	6,3	206		0,00	0,00	
13	Wolkowe	22,34	1015	1	0,04	0,10	
14	Wydmusy	17,68	756		0,00	0,00	
15	Wykrot	24,77	746	1	0,04	0,13	
16	Zalesie	10,27	515		0,00	0,00	
17	Zdunek	8,52	298		0,00	0,00	
18	Myszyniec A	1,23	1072	4	3,25	0,37	TAK
19	Myszyniec B	4,47	837		0,00	0,00	
20	Myszyniec C	3,85	747	4	1,04	0,54	TAK
21	Myszyniec D	2,7	528	4	1,48	0,76	TAK
22	Obszar gminy	226,8	10 419	19	0,08	0,18	

Źródło: opracowanie własne.

⁴ [Krajowa Mapa Zagrożeń Bezpieczeństwa \(arcgis.com\)](https://arcgis.com)

Obszarami, gdzie zidentyfikowano zjawisko negatywne są strefy: Myszyniec A, Myszyniec C, Myszyniec D.

4.1.4. Wysoka liczba mieszkańców 60+

Do opisu zjawiska określono wskaźnik: liczba osób 60+ na 100 mieszkańców w każdej jednostce delimitacyjnej. Zjawisko jest elementem szerszego zjawiska - wysoka liczba mieszkańców będących osobami ze szczególnymi potrzebami, tutaj - pod kątem wieku mieszkańców.

Z założenia są to osoby wymagające społecznie większej uwagi ze względu na występujące częściej statystycznie w populacji: niepełnosprawność, choroby, samotność, niższe dochody, inne zjawiska związane z wiekiem senioralnym. Jest to istotne ze względu na ocenę struktury wiekowej populacji, a także może wskazywać na potrzeby i wyzwania związane z opieką zdrowotną, opieką społeczną i dostosowaniem infrastruktury do potrzeb osób starszych.

Średnia wartość wskaźnika dla gminy wynosi 20,23 osoby na 100 mieszkańców. Ze względu na istotną bezwzględną liczbę mieszkańców 60+ w każdej jednostce delimitacyjnej przyjęto, że zjawisko negatywne (problem) istnieje w tych jednostkach delimitacyjnych, w których poziom wskaźnika jest wyższy niż średnia dla gminy.

Obszarami, gdzie zidentyfikowano zjawisko negatywne - wysoka liczba mieszkańców będących osobami ze szczególnymi potrzebami pod kątem wieku mieszkańców są strefy: Charciabałda, Gadomskie, Pełty, Wolkowe, Wykrot, Myszyniec A, Myszyniec C.

Tabela 9. Liczba osób 60+ na 100 mieszkańców

Lp.	Jednostka delimitacyjna	Liczba ludności [osoby]	Liczba mieszkańców 60+ [liczba osób]	Liczba mieszkańców 60+ na 100 mieszkańców [liczba osób/ 100 Mk]	Czy problem występuje? (wartość powyżej średniej dla gminy)
1	Białusny - Lasek	315	61	19,37	
2	Charciabałda	152	31	20,39	TAK
3	Cięćk	225	42	18,67	
4	Drężek	247	34	13,77	
5	Gadomskie	95	20	21,05	TAK
6	Krysiaki	388	73	18,81	
7	Myszyniec -Koryta	178	32	17,98	
8	Niedźwiedź	194	39	20,10	
9	Olszyny	510	84	16,47	
10	Pełty	433	92	21,25	TAK
11	Myszyniec Stary	962	159	16,53	
12	Świdwiborek	206	38	18,45	
13	Wolkowe	1015	207	20,39	TAK
14	Wydmusy	756	141	18,65	
15	Wykrot	746	153	20,51	TAK
16	Zalesie	515	99	19,22	
17	Zdunek	298	57	19,13	
18	Myszyniec A	1072	297	27,71	TAK

Lp.	Jednostka delimitacyjna	Liczba ludności [osoby]	Liczba mieszkańców 60+ [liczba osób]	Liczba mieszkańców 60+ na 100 mieszkańców [liczba osób/ 100 Mk]	Czy problem występuje? (wartość powyżej średniej dla gminy)
19	Myszyniec B	837	137	16,37	
20	Myszyniec C	747	215	28,78	TAK
21	Myszyniec D	528	97	18,37	
22	Obszar gminy	10 419	2 108	20,23	

Źródło: opracowanie własne.

4.1.5. Niepełnosprawność mieszkańców

Do opisu zjawiska określono wskaźnik: liczba osób korzystających ze świadczeń społecznych udzielanych przez Ośrodek Pomocy Społecznej w Myszyńcu z tytułu niepełnosprawności oraz długotrwałej choroby w przeliczeniu na 100 mieszkańców w każdej jednostki delimitacyjnej.

Tabela 10. Poziom niepełnosprawności

Lp.	Jednostka delimitacyjna	Liczba mieszkańców	Korzystający z pomocy OPS z tytułu niepełnosprawności i długotrwałej choroby [liczba osób]	Wskaźnik niepełnosprawności [liczba osób/100 Mk]	Czy problem występuje? (powyżej średniej i ponad 2 osoby korzystające)
1	Białusny - Lasek	315	9	2,86	TAK
2	Charciabałda	152	2	1,32	
3	Cięćk	225	0	0,00	
4	Drężek	247	4	1,62	TAK
5	Gadomskie	95	0	0,00	
6	Krysiaki	388	2	0,52	
7	Myszyniec -Koryta	178	4	2,25	TAK
8	Niedźwiedz	194	0	0,00	
9	Olszyny	510	9	1,76	TAK
10	Pełty	433	9	2,08	TAK
11	Myszyniec Stary	962	14	1,46	
12	Świdwiborek	206	2	0,97	
13	Wolkowe	1015	8	0,79	
14	Wydmusy	756	15	1,98	TAK
15	Wykrot	746	5	0,67	
16	Zalesie	515	12	2,33	TAK
17	Zdunek	298	5	1,68	TAK
18	Myszyniec A	1072	13	1,21	
19	Myszyniec B	837	17	2,03	TAK
20	Myszyniec C	747	14	1,87	TAK
21	Myszyniec D	528	17	3,22	TAK
22	Obszar gminy	10 419	161	1,55	

Źródło: opracowanie własne.

Wskaźnik opisuje zjawisko ustawowe: wysoka liczba mieszkańców będących osobami ze szczególnymi potrzebami, ponieważ włączone są w tę kategorię osoby z niepełnoprawnościami.

Jest to istotne ze względu na ocenę potrzeb i wyzwań związanych z opieką zdrowotną, opieką społeczną, działaniami opiekuńczymi, integracyjnymi, dostosowaniem infrastruktury do potrzeb osób z niepełnoprawnościami.

Tak wyliczony średni wskaźnik niepełnosprawności dla miasta wynosi 1,55 osoby na 100 mieszkańców. Przyjęto, że zjawisko negatywne (problem) istnieje w tych jednostkach delimitacyjnych, w których poziom wskaźnika jest wyższy niż średnia dla gminy oraz liczba osób z niepełnoprawnościami korzystająca z pomocy OPS jest większa niż 2 w danej jednostce delimitacyjnej.

Obszarami, gdzie zidentyfikowano zjawisko negatywne - wysoka liczba mieszkańców będących osobami ze szczególnymi potrzebami pod kątem niepełnosprawności, są strefy: Białusny-Lasek, Drężek, Myszyniec-Koryta, Olszyny, Pełty, Wydmusy, Zalesie, Zdunek, Myszyniec B, Myszyniec C, Myszyniec D.

4.1.6. Samotność

Do opisu zjawiska określono wskaźnik: liczba osób samotnych korzystających ze świadczeń społecznych udzielanych przez Ośrodek Pomocy Społecznej w Myszyńcu w przeliczeniu na 100 mieszkańców w każdej jednostki delimitacyjnej.

Tabela 11. Poziom samotności

Lp.	Jednostka delimitacyjna	Liczba mieszkańców	Liczba osób samotnych korzystających ze świadczeń z pomocy OPS [liczba osób]	Wskaźnik samotności [liczba osób/100 Mk]	Czy problem występuje? (powyżej średniej i ponad 2 osoby korzystające)
1	Białusny - Lasek	315	4	1,27	TAK
2	Charciabałda	152	0	0,00	
3	Cięćk	225	0	0,00	
4	Drężek	247	0	0,00	
5	Gadomskie	95	0	0,00	
6	Krysiaki	388	1	0,26	
7	Myszyniec -Koryta	178	1	0,56	
8	Niedźwiedź	194	0	0,00	
9	Olszyny	510	2	0,39	
10	Pełty	433	3	0,69	TAK
11	Myszyniec Stary	962	4	0,42	
12	Świdwiborek	206	2	0,97	
13	Wolkowe	1015	4	0,39	
14	Wydmusy	756	2	0,26	
15	Wykrot	746	4	0,54	
16	Zalesie	515	2	0,39	
17	Zdunek	298	6	2,01	TAK
18	Myszyniec A	1072	10	0,93	TAK

Lp.	Jednostka delimitacyjna	Liczba mieszkańców	Liczba osób samotnych korzystających ze świadczeń z pomocy OPS [liczba osób]	Wskaźnik samotności [liczba osób/100 Mk]	Czy problem występuje? (powyżej średniej i ponad 2 osoby korzystające)
19	Myszyniec B	837	7	0,84	TAK
20	Myszyniec C	747	7	0,94	TAK
21	Myszyniec D	528	6	1,14	TAK
22	Obszar gminy	10419	65	0,62	

Źródło: opracowanie własne.

Wskaźnik opisuje zjawisko ustawowe: wysoka liczba mieszkańców będących osobami ze szczególnymi potrzebami, ponieważ włączone są w tę kategorię osoby samotne, mogące z tego powodu być wykluczone z aktywności społecznej i integracji, potrzebujące wsparcia.

Tak wyliczony średni wskaźnik samotności dla gminy wynosi 0,62 osoby na 100 mieszkańców. Przyjęto, że zjawisko negatywne (problem) istnieje w tych jednostkach delimitacyjnych, w których poziom wskaźnika jest wyższy niż średnia dla gminy oraz liczba osób samotnych korzystająca z pomocy OPS jest większa niż 2 w danej jednostce delimitacyjnej.

Obszarami, gdzie zidentyfikowano zjawisko negatywne są strefy: Białusny-Lasek, Pełty, Zdunek, Myszyniec A, Myszyniec B, Myszyniec C, Myszyniec D.

4.1.7. Niski poziom kapitału społecznego – aktywność społeczna

Zjawisko dotyczy zagadnień ustawowych: niski poziom edukacji lub kapitału społecznego. Do opisu zjawiska zastosowano wskaźnik: liczba lokalnych organizacji społecznych [szt.]. Wskaźnik obejmuje takie organizacje jak: liczba Kół Gospodyń Wiejskich⁵; liczba OSP, świetlic wiejskich, stowarzyszeń, innych organizacji społecznych i zawodowych, fundacji⁶.

Przyjęto założenie, że o niskim poziomie kapitału społecznego świadczy niski poziom tworzenia społecznych organizacji lokalnych.

⁵ Wg Krajowego Rejestru Kół Gospodyń Wiejskich, wrzesień 2023; <https://krkgw.arimr.gov.pl>.

⁶ Wg danych KRS oraz Urzędu Miejskiego w Myszyniu.

Tabela 12. Liczba lokalnych organizacji społecznych

Lp.	Jednostka delimitacyjna	Koła Gospodyń Wiejskich [szt.]	OSP [szt.]	Świetlice wiejskie [szt.]	Inne organizacje [szt.]	Liczba organizacji [szt.]	Czy problem występuje? (brak organizacji społecznych)
1	Białusny - Lasek			1	1	2	
2	Charciabałda				1	1	
3	Cięćk					0	TAK
4	Drężek	1				1	
5	Gadomskie					0	TAK
6	Krysiaki		1			1	
7	Myszyniec - Koryta			1		1	
8	Niedźwiedź	1		1		2	
9	Olszyny					0	TAK
10	Pełty					0	TAK
11	Myszyniec Stary					0	TAK
12	Świdwiborek			1		1	
13	Wolkowe	1	1		1	3	
14	Wydmusy		1	1	1	3	
15	Wykrot		1	1	3	5	
16	Zalesie	1				1	
17	Zdunek		1			1	
18	Myszyniec A		1		10	11	
19	Myszyniec B					0	TAK
20	Myszyniec C					0	TAK
21	Myszyniec D				1	1	
22	Obszar gminy	4	6	6	18	34	

Ze względu na małe ludnościowo jednostki delimitacyjne w gminie przyjęto, że zjawisko negatywne (problem) istnieje w tych jednostkach delimitacyjnych, w których stwierdzono brak organizacji społecznych.

Obszarami, gdzie zidentyfikowano zjawisko negatywne są strefy: Cięćk, Gadomskie, Olszyny, Pełty, Myszyniec Stary, Myszyniec B, Myszyniec C.

4.1.8. Niski poziom kapitału społecznego – frekwencja wyborcza

Zjawisko obejmuje zjawisko ustawowe: niski poziom kapitału społecznego. Do opisu zjawiska określono wskaźnik: frekwencję wyborczą z wyborów do Sejmu RP w 2023 roku. Dane wg Państwowej Komisji Wyborczej zgodnie z obwodami lokalnymi zlokalizowanymi na terenie poszczególnych jednostek delimitacyjnych.⁷ Przyjęto założenie, że frekwencja wyborcza

⁷ [Wybory do Sejmu i Senatu Rzeczypospolitej Polskiej 2019 r. \(pkw.gov.pl\)](http://pkw.gov.pl)

stanowi wskaźnik kapitału społecznego, informuje pośrednio o zaangażowaniu w sprawy kraju, co stanowi element kapitału społecznego.

Tabela 13. Frekwencja wyborcza

Lp.	Jednostka delimitacyjna	Frekwencja	Czy problem występuje? (poniżej średniej dla gminy)
1	Białusny - Lasek	59,73	TAK
2	Charciabałda	58,51	TAK
3	Cięćk	69,08	
4	Drężek	66,16	
5	Gadomskie	65,62	
6	Krysiaki	56,34	TAK
7	Myszyniec - Koryta	66,14	
8	Niedźwiedź	61,64	TAK
9	Olszyny	57,53	TAK
10	Pełty	66,14	
11	Myszyniec Stary	67,60	
12	Świdwiborek	59,73	TAK
13	Wolkowe	59,04	TAK
14	Wydmusy	66,16	
15	Wykrot	65,62	
16	Zalesie	63,21	TAK
17	Zdunek	58,51	TAK
18	Myszyniec A	72,55	
19	Myszyniec B	72,55	
20	Myszyniec C	63,07	TAK
21	Myszyniec D	63,07	TAK
22	Obszar gminy	64,58	

Źródło: opracowanie własne.

Średnia wartość frekwencji dla gminy wyniosła 64,58% i była znacznie niższa niż w Polsce (74,38%). W związku z tym przyjęto, że zjawisko negatywne (problem) istnieje w tych jednostkach delimitacyjnych, w których poziom wskaźnika jest niższy od średniej dla gminy.

Obszarami, gdzie zidentyfikowano zjawisko negatywne są strefy: Białusny-Lasek, Charciabałda, Krysiaki, Niedźwiedź, Olszyny, Świdwiborek, Wolkowe, Zalesie, Zdunek, Myszyniec C, Myszyniec D.

4.1.9. Niewystarczający poziom uczestnictwa w życiu publicznym i kulturalnym

Zjawisko obejmuje zjawisko ustawowe: niewystarczający poziom uczestnictwa w życiu publicznym i kulturalnym. Do opisu zjawiska określono dwa wskaźniki cząstkowe: liczba uczestników zajęć kulturalnych na 100 mieszkańców i liczba uczestników zajęć sportowo-rekreacyjnych na 100 mieszkańców w poszczególnych jednostkach delimitacyjnych. Dane wg

Regionalnego Centrum Kultury Kurpiowskiej im. ks. Władysława Skierkowskiego w Myszyncu, dotyczą rocznego uczestnictwa w zajęciach mieszkańców gminy.

Do wyliczenia wskaźnika zagregowanego przyjęto 50% udział każdego ze wskaźników cząstkowych.

Tabela 14. Uczestnictwo w zajęciach kulturalnych i sportowo-rekreacyjnych

Lp.	Jednostka delimitacyjna	Liczba ludności [osoby]	Liczba uczestników zajęć kulturalnych [liczba osób]	Liczba uczestników zajęć sportowo-rekreacyjnych [liczba osób]	Wskaźnik 1 uczestnictwa w zajęciach kulturalnych [liczba osób /100 Mk]	Wskaźnik 2 uczestnictwa w zajęciach sportowo-rekreacyjnych [liczba osób /100 Mk]	Wskaźnik zagregowany: $0,5 * \text{wskaźnik 1} + 0,5 * \text{wskaźnik 2}$	Czy problem występuje? (mniej niż 70% średniej dla gminy)
1	Białusny - Lasek	315	4	6	1,27	1,90	1,59	
2	Charciabałda	152	2		1,32	0,00	0,66	TAK
3	Cięćk	225	6		2,67	0,00	1,33	
4	Drężek	247	3	1	1,21	0,40	0,81	TAK
5	Gadomskie	95			0,00	0,00	0,00	TAK
6	Krysiaki	388	5		1,29	0,00	0,64	TAK
7	Myszyniec - Koryta	178			0,00	0,00	0,00	TAK
8	Niedźwiedź	194		3	0,00	1,55	0,77	TAK
9	Olszyny	510		1	0,00	0,20	0,10	TAK
10	Pełty	433	5	4	1,15	0,92	1,04	
11	Myszyniec Stary	962	22	8	2,29	0,83	1,56	
12	Świdwiborek	206			0,00	0,00	0,00	TAK
13	Wolkowe	1015	15	2	1,48	0,20	0,84	TAK
14	Wydmusy	756		8	0,00	1,06	0,53	TAK
15	Wykrot	746	7	3	0,94	0,40	0,67	TAK
16	Zalesie	515		2	0,00	0,39	0,19	TAK
17	Zdunek	298			0,00	0,00	0,00	TAK
18	Myszyniec A	1072	46	50	4,29	4,66	4,48	
19	Myszyniec B	837	23	21	2,75	2,51	2,63	
20	Myszyniec C	747	8	13	1,07	1,74	1,41	
21	Myszyniec D	528	3	6	0,57	1,14	0,85	TAK
22	Obszar gminy	10419	149	128	1,43	1,23	1,33	

Źródło: opracowanie własne.

Tak wyliczony średni wskaźnik poziomu uczestnictwa w życiu publicznym i kulturalnym dla gminy wynosi 1,33. Przyjęto, że zjawisko negatywne (problem) istnieje w tych jednostkach delimitacyjnych, w których poziom wskaźnika stanowi mniej niż 70% średniej dla gminy (0,93).

Obszarami, gdzie zidentyfikowano zjawisko negatywne są strefy: Charciabałda, Drężek, Gadomskie, Krysiaki, Myszyniec-Koryta, Niedźwiedź, Olszyny, Świdwiborek, Wolkowe, Wydmusy, Wykrot, Zalesie, Zdunek, Myszyniec D.

4.1.10. Przyrost naturalny

Do opisu zjawiska określono wskaźnik: różnica pomiędzy liczbą urodzeń i zgonów w okresie ostatniego roku w każdej jednostce delimitacyjnej.

Tabela 15. Różnica pomiędzy liczbą urodzeń i zgonów

Lp.	Jednostka delimitacyjna	Liczba zgonów [osoby]	Liczba urodzeń [liczba osób]	Różnica pomiędzy liczbą urodzeń i zgonów [liczba osób]	Czy problem występuje? (przyrost ujemny)
1	Białusny - Lasek	3	4	1	
2	Charciabałda	2	2	0	
3	Cięćk	4	2	-2	TAK
4	Drężek	2	2	0	
5	Gadomskie	1	3	2	
6	Krysiaki	2	2	0	
7	Myszyniec -Koryta	1	2	1	
8	Niedźwiedź	2	0	-2	TAK
9	Olszyny	7	7	0	
10	Pełty	8	4	-4	TAK
11	Myszyniec Stary	6	12	6	
12	Świdwiborek	0	4	4	
13	Wolkowe	7	9	2	
14	Wydmusy	8	3	-5	TAK
15	Wykrot	8	4	-4	TAK
16	Zalesie	9	5	-4	TAK
17	Zdunek	6	3	-3	TAK
18	Myszyniec A	13	4	-9	TAK
19	Myszyniec B	6	10	4	
20	Myszyniec C	13	5	-8	TAK
21	Myszyniec D	3	6	3	
22	Obszar gminy	111	93	-18	

Źródło: opracowanie własne.

Przyjęto, że zjawisko negatywne (problem) istnieje w tych jednostkach delimitacyjnych, w których występuje ujemny przyrost naturalny.

Obszarami, gdzie zidentyfikowano zjawisko negatywne są strefy: Cięćk, Niedźwiedź, Pełty, Wydmusy, Wykrot, Zalesie, Zdunek, Myszyniec A, Myszyniec C.

4.1.11. Podsumowanie - sfera społeczna

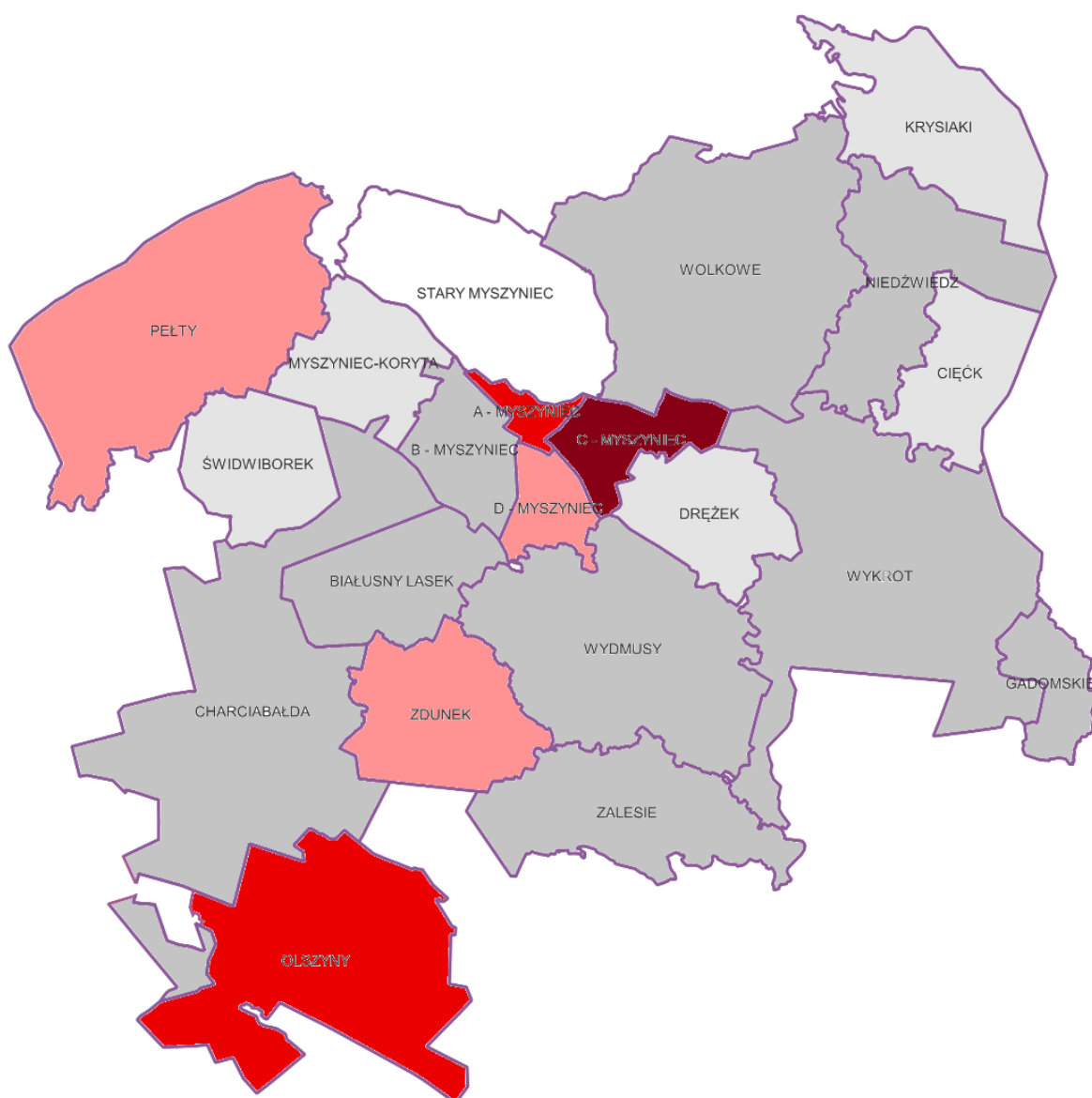
Analiza delimitacyjna pozwoliła na diagnozę uwarunkowań społecznych w gminie Myszyniec i identyfikację obszarów wymagających szczególnego wsparcia. Wyniki analizy dla sfery

społecznej przedstawiono poniżej. W tabeli użyto kolorów do oznaczenia występowania zjawisk negatywnych, ostatnia kolumna zawiera sumę tych zjawisk wskazujących na intensywność koncentracji niekorzystnych zjawisk w poszczególnych jednostkach delimitacyjnych.

Największą koncentracją negatywnych zjawisk charakteryzuje się strefa Myszyniec C (9 zjawisk negatywnych). Wysoką koncentracją zjawisk negatywnych charakteryzują się strefy: Myszyniec A, Olszyny (po 6 zjawisk negatywnych) oraz Myszyniec D, Zdunek, Pełty (po 5 zjawisk negatywnych).

Negatywne zjawiska społeczne koncentrują się na obszarze miejskim Myszynca.

Rysunek 4. Koncentracja zjawisk negatywnych w sferze społecznej (strefy delimitacyjne, mapa pogładowa)



Źródło: opracowanie własne.

Tabela 16. Wyniki analizy wskaźnikowej jednostek delimitacyjnych w sferze społecznej – koncentracja negatywnych zjawisk społecznych

Lp.	Jednostka delimitacyjna	Bezrobocie	Ubóstwo	Przestępczość	Wysoka liczba mieszkańców 60+	Niepełnosprawność mieszkańców	Samotność	Niski poziom kapitału społecznego – aktywność społeczna	Niski poziom kapitału społecznego – frekwencja wyborcza	Niewystarczający poziom uczestnictwa w życiu publicznym i kulturalnym	Przyrost naturalny	Liczba zjawisk negatywnych
1	Białusny - Lasek					TAK	TAK		TAK			3
2	Charciabałda				TAK				TAK	TAK		3
3	Cięćk							TAK			TAK	2
4	Drężek					TAK				TAK		2
5	Gadomskie				TAK			TAK		TAK		3
6	Krysiaki								TAK	TAK		2
7	Myszyniec -Koryta					TAK				TAK		2
8	Niedźwiedź								TAK	TAK	TAK	3
9	Olszyny	TAK	TAK			TAK		TAK	TAK	TAK		6
10	Pełty				TAK	TAK	TAK	TAK			TAK	5
11	Myszyniec Stary							TAK				1
12	Świdwiborek								TAK	TAK		2
13	Wolkowe				TAK				TAK	TAK		3
14	Wydmysy					TAK				TAK	TAK	3
15	Wykrot				TAK					TAK	TAK	3
16	Zalesie					TAK			TAK	TAK	TAK	4
17	Zdunek					TAK	TAK		TAK	TAK	TAK	5
18	Myszyniec A	TAK	TAK	TAK	TAK		TAK				TAK	6
19	Myszyniec B					TAK	TAK	TAK				3
20	Myszyniec C	TAK	TAK	TAK	TAK	TAK	TAK	TAK	TAK		TAK	9
21	Myszyniec D			TAK		TAK	TAK		TAK	TAK		5
22	Obszar gminy											

Źródło: opracowanie własne

4.2. Sfera gospodarcza

W kontekście analizy sfery gospodarczej opierano się na dostępnych źródłach informacji publicznej - baza Centralnej Ewidencji i Informacji o Działalności Gospodarczej (CEIDG) i baza KRS w zakresie działających podmiotów gospodarczych oraz na danych Urzędu Miejskiego w Myszyńcu w zakresie liczby gospodarstw rolnych.

Syntetyczny obraz sytuacji gospodarczej w mieście został przedstawiony za pomocą następujących zjawisk: niskiego stopnia przedsiębiorczości, słabej kondycji lokalnych przedsiębiorstw, słabej kondycji gospodarstw rolnych.

4.2.1. Niski stopień przedsiębiorczości

Do opisu zjawiska określono wskaźnik stopnia przedsiębiorczości (Wp) zdefiniowany poprzez 50% udział dwóch wskaźników cząstkowych:

- wskaźnik przedsiębiorczości pozarolniczej (Wprol) - liczba zarejestrowanych aktywnych podmiotów gospodarczych w CEIDG i w KRS na 100 mieszkańców;
- wskaźnik przedsiębiorczości rolniczej (Wrol) - liczba gospodarstw rolnych na 100 mieszkańców.

$$Wp = 0,5 * Wprol + 0,5 * Wrol.$$

Przyjęto założenie, że w gminie miejsko-wiejskiej istnieje równoważność działalności rolniczej i pozarolniczej dla rozwoju gminy i stopnia poziomu przedsiębiorczości mieszkańców.

Średnia wartość wskaźnika dla gminy wyniosła 12,53. Przyjęto założenie, że zjawisko negatywne (problem) istnieje w tych jednostkach delimitacyjnych, w których poziom wskaźnika jest niższy od 80% (10,02) średniej dla gminy.

Obszarami, gdzie zidentyfikowano zjawisko negatywne są strefy: Myszyniec A, Myszyniec B, Myszyniec C, Myszyniec D.

Tabela 17. Stopień przedsiębiorczości

Lp.	Jednostka delimitacyjna	Liczba mieszkańców	Liczba przedsiębiorców aktywnych [podmioty]	Wskaźnik przedsiębiorczości pozarolniczej (Wprol) [podmioty/100 Mk]	Liczba gospodarstw rolnych [podmioty]	Wskaźnik przedsiębiorczości rolniczej (Wrol) [podmioty/100 Mk]	Wskaźnik zagregowany: $Wp = 0,5*Wprol+0,5*Wrol$	Czy problem występuje? (poniżej 80% średniej dla gminy)
1	Białusny - Lasek	315	10	3,17	62	19,68	11,43	
2	Charciabałda	152	2	1,32	61	40,13	20,72	
3	Cięćk	225	8	3,56	50	22,22	12,89	
4	Drężek	247	5	2,02	45	18,22	10,12	
5	Gadomskie	95	0	0,00	29	30,53	15,26	
6	Krysiaki	388	8	2,06	114	29,38	15,72	
7	Myszyniec -Koryta	178	6	3,37	33	18,54	10,96	
8	Niedźwiedź	194	10	5,15	72	37,11	21,13	
9	Olszyny	510	22	4,31	215	42,16	23,24	
10	Pełty	433	11	2,54	200	46,19	24,36	
11	Myszyniec Stary	962	43	4,47	175	18,19	11,33	
12	Świdwiborek	206	11	5,34	51	24,76	15,05	
13	Wolkowe	1015	30	2,96	248	24,43	13,69	
14	Wydmusy	756	37	4,89	163	21,56	13,23	
15	Wykrot	746	28	3,75	164	21,98	12,87	
16	Zalesie	515	18	3,50	110	21,36	12,43	
17	Zdunek	298	18	6,04	64	21,48	13,76	
18	Myszyniec A	1072	123	11,47	34	3,17	7,32	TAK
19	Myszyniec B	837	67	8,00	72	8,60	8,30	TAK
20	Myszyniec C	747	61	8,17	63	8,43	8,30	TAK
21	Myszyniec D	528	25	4,73	44	8,33	6,53	TAK
22	Obszar gminy	10 419	543	5,21	2 069	19,86	12,53	

Źródło: opracowanie własne.

4.2.2. Słaba kondycja przedsiębiorstw

Do opisu zjawiska określono wskaźnik słabej kondycji lokalnych przedsiębiorstw. Wskaźnik zdefiniowano jako różnicę pomiędzy liczbą nowo zarejestrowanych podmiotów gospodarczych w latach 2020-2022 roku w CEIDG a liczbą wyrejestrowanych podmiotów gospodarczych w latach 2020-2022 w CEIDG, w przeliczeniu na liczbę aktywnych przedsiębiorców. Wskaźnik wyrażono w procentach.

Tabela 18. Wskaźnik słabej kondycji przedsiębiorstw

Lp.	Jednostka delimitacyjna	Liczba przedsiębiorców aktywnych 2022 [podmioty]	Liczba nowo zarejestrowanych przedsiębiorców w latach 2020-2022 [podmioty]	Liczba wyrejestrowanych przedsiębiorców w latach 2020-2022 [podmioty]	Różnica (zarejestrowani - wyrejestrowani) [podmioty]	Wskaźnik słabej kondycji przedsiębiorstw [Różnica/ liczba przedsiębiorców aktywnych]	Czy problem występuje? (poniżej zera)
1	Białusny - Lasek	10	2	3	-1	-10,0%	TAK
2	Charciabałda	2	2	1	1	50,0%	
3	Cięćk	8	1	0	1	12,5%	
4	Drężek	5	3	3	0	0,0%	
5	Gadomskie	0	0	1	-1	0,0%	
6	Krysiaki	8	2	2	0	0,0%	
7	Myszyniec - Koryta	6	4	2	2	33,3%	
8	Niedźwiedź	10	5	2	3	30,0%	
9	Olszyny	22	3	4	-1	-4,5%	TAK
10	Pełty	11	3	2	1	9,1%	
11	Myszyniec Stary	43	6	5	1	2,3%	
12	Świdwiborek	11	1	1	0	0,0%	
13	Wolkowe	30	4	2	2	6,7%	
14	Wydmusy	37	3	3	0	0,0%	
15	Wykrot	28	6	4	2	7,1%	
16	Zalesie	18	1	2	-1	-5,6%	TAK
17	Zdunek	18	3	1	2	11,1%	
18	Myszyniec A	123	13	15	-2	-1,6%	TAK
19	Myszyniec B	67	19	12	7	10,4%	
20	Myszyniec C	61	2	9	-7	-11,5%	TAK
21	Myszyniec D	25	8	6	2	8,0%	
22	Obszar gminy	543	91	80	11	2,0%	

Źródło: opracowanie własne.

Przyjęto założenie, że im mniejsza jest różnica pomiędzy liczbą zarejestrowanych i wyrejestrowanych nowo otwartych działalności gospodarczych, to świadczy to o słabszej kondycji lokalnych przedsiębiorstw.

Średnia wartość wskaźnika dla gminy wyniosła 2,0%. Przyjęto założenie, że zjawisko negatywne (problem) istnieje w tych jednostkach delimitacyjnych, w których poziom wskaźnika jest niższy od zera.

Obszarami, gdzie zidentyfikowano zjawisko negatywne są strefy: Białusny-Lasek, Olszyny, Zalesie, Myszyniec A, Myszyniec C.

4.2.3. Słaba kondycja gospodarstw rolnych

Do opisu zjawiska określono wskaźnik powierzchni gminy przypadającej na jedno gospodarstwo rolne [ha]. Przyjęto założenie, że wielkość całkowitego areалу jaki gospodarstwa rolne mają do swojej dyspozycji w danej jednostce delimitacyjnej determinuje kondycję ekonomiczną gospodarstw rolnych. Im większy jest ten areal, tym lepsze są możliwości rozwoju i osiągania korzyści z działalności rolniczej.

Średnia wartość wskaźnika dla gminy wyniosła 11,0 ha. Przyjęto założenie, że zjawisko negatywne (problem) istnieje w tych jednostkach delimitacyjnych, w których poziom wskaźnika jest niższy od 80% średniej dla gminy (8,8 ha).

Obszarami, gdzie zidentyfikowano zjawisko negatywne są strefy: Krysiaki, Olszyny, Myszyniec Stary, Myszyniec A, Myszyniec B, Myszyniec C, Myszyniec D.

Tabela 19. Wskaźnik powierzchni gminy przypadającej na jedno gospodarstwo rolne [ha]

Lp.	Jednostka delimitacyjna	Powierzchnia [km ²]	Liczba gospodarstw rolnych [podmioty]	Wskaźnik powierzchni gminy przypadającej na jedno gospodarstwo rolne [ha]	Czy problem występuje? (poniżej 80% średniej dla gminy)
1	Białusny - Lasek	7,05	62	11,4	
2	Charciabałda	26,11	61	42,8	
3	Cięćk	5,98	50	12,0	
4	Dreżek	6,37	45	14,2	
5	Gadomskie	3,16	29	10,9	
6	Krysiaki	9,75	114	8,6	TAK
7	Myszyniec - Koryta	6,11	33	18,5	
8	Niedźwiedź	10,13	72	14,1	
9	Olszyny	17,94	215	8,3	TAK
10	Pełty	19,8	200	9,9	
11	Myszyniec Stary	12,29	175	7,0	TAK
12	Świdwiborek	6,3	51	12,4	
13	Wolkowe	22,34	248	9,0	
14	Wydmusy	17,68	163	10,8	
15	Wykrot	24,77	164	15,1	
16	Zalesie	10,27	110	9,3	
17	Zdunek	8,52	64	13,3	

Lp.	Jednostka delimitacyjna	Powierzchnia [km ²]	Liczba gospodarstw rolnych [podmioty]	Wskaźnik powierzchni gminy przypadającej na jedno gospodarstwo rolne [ha]	Czy problem występuje? (poniżej 80% średniej dla gminy)
18	Myszyniec A	1,23	34	3,6	TAK
19	Myszyniec B	4,47	72	6,2	TAK
20	Myszyniec C	3,85	63	6,1	TAK
21	Myszyniec D	2,7	44	6,1	TAK
22	Obszar gminy	226,82	2 069	11,0	

Źródło: opracowanie własne.

4.2.4. Podsumowanie - sfera gospodarcza

Największą koncentracją negatywnych zjawisk gospodarczych charakteryzuje się strefa Myszyniec A i Myszyniec C (po 3 zjawiska). Zdiagnozowano w tych strefach: niski stopień przedsiębiorczości oraz słabą kondycję firm i gospodarstw rolnych.

Poniższa tabela prezentuje wyniki analizy wskaźnikowej sfery gospodarczej, z zaznaczeniem kolorami występowania zjawisk negatywnych.

Tabela 20. Wyniki analizy wskaźnikowej jednostek delimitacyjnych w sferze gospodarczej – koncentracja negatywnych zjawisk gospodarczych

Lp.	Jednostka delimitacyjna	Niski stopień przedsiębiorczości	Słaba kondycja przedsiębiorstw	Słaba kondycja gospodarstw rolnych	Liczba zjawisk kryzysowych
1	Białusny - Lasek		TAK		1
2	Charciabałda				0
3	Cięćk				0
4	Drężek				0
5	Gadomskie				0
6	Krysiaki			TAK	1
7	Myszyniec -Koryta				0
8	Niedźwiedź				0
9	Olszyny		TAK	TAK	2
10	Pełty				0
11	Myszyniec Stary			TAK	1
12	Świdwiborek				0
13	Wolkowe				0
14	Wydmusy				0
15	Wykrot				0
16	Zalesie		TAK		1
17	Zdunek				0
18	Myszyniec A	TAK	TAK	TAK	3

Lp.	Jednostka delimitacyjna	Niski stopień przedsiębiorczości	Słaba kondycja przedsiębiorstw	Słaba kondycja gospodarstw rolnych	Liczba zjawisk kryzysowych
19	Myszyniec B	TAK		TAK	2
20	Myszyniec C	TAK	TAK	TAK	3
21	Myszyniec D	TAK		TAK	2

Źródło: opracowanie własne.

Rysunek 5. Koncentracja zjawisk negatywnych w sferze gospodarczej (strefy delimitacyjne, mapa pogładowa)



Źródło: opracowanie własne.

4.3. Sfera środowiskowa

Analiza sfery środowiskowej ma na celu identyfikację problemów dotyczących jakości środowiska, w szczególności przekroczenia standardów jakości środowiska, obecności odpadów stwarzających zagrożenie dla życia, zdrowia ludzi lub stanu środowiska, które mają znaczenie i wpływają na jakość życia mieszkańców.

W gminie Myszyniec nie stwierdzono obecności miejsc zdegradowanych stwarzających zagrożenie dla życia, zdrowia ludzi lub stanu środowiska. Nie stwierdzono także przekroczeń norm w zakresie promieniowania elektromagnetycznego. Na terenie gminy Myszyniec nie znajdują się zakłady zakwalifikowane jako potencjalni sprawcy poważnych awarii przemysłowych.

W związku z tym, w niniejszym podrozdziale analizie poddano: obecność wyrobów azbestowych (obecność odpadów stwarzających zagrożenie dla życia, zdrowia ludzi lub stanu środowiska), zagrożenie hałasem i zanieczyszczenie powietrza (przekroczenia standardów jakości środowiska).

W gminie nie stwierdzono innych zagrożeń życia, zdrowia ludzi lub stanu środowiska, które mają znaczenie i wpływają na jakość życia mieszkańców.

4.3.1. Nagromadzenie wyrobów azbestowych

Azbest stanowi zagrożenie dla zdrowia, zwłaszcza gdy nie jest prawidłowo obsługiwany i zabezpieczony. Niewłaściwe użytkowanie, postępująca degradacja techniczna oraz brak adekwatnych środków zabezpieczających mogą skutkować uwalnianiem włókien azbestu do powietrza. W efekcie naraża to osoby przebywające w otoczeniu na ryzyko pylicy azbestowej, chorób płucnej i nowotworów.

Tabela 21. Wskaźnik rozmieszczenia azbestu

Lp.	Jednostka delimitacyjna	Powierzchnia [km ²]	Masa wyrobów azbestowych (kg)	Masa wyrobów azbestowych (Mg)	Wskaźnik rozmieszczenia wyrobów azbestowych (Mg/km ²)	Czy problem występuje (powyżej 130% średniej dla gminy)?
1	Białusny - Lasek	7,05	409 260	417,6	59,2	TAK
2	Charciabałda	26,11	107 715	109,9	4,2	
3	Cięćk	5,98	377 610	385,3	64,4	TAK
4	Drężek	6,37	222 408	226,9	35,6	
5	Gadomskie	3,16	49 820	50,8	16,1	
6	Krysiaki	9,75	404 945	413,2	42,4	TAK
7	Myszyniec -Koryta	6,11	129 291	131,9	21,6	
8	Niedźwiedź	10,13	296 181	302,2	29,8	
9	Olszyny	17,94	237 850	242,7	13,5	
10	Pełty	19,8	288 710	294,6	14,9	
11	Myszyniec Stary	12,29	658 405	671,8	54,7	TAK
12	Świdwiborek	6,3	197 960	202,0	32,1	
13	Wolkowe	22,34	1 167 523	1191,2	53,3	TAK

Lp.	Jednostka delimitacyjna	Powierzchnia [km ²]	Masa wyrobów azbestowych (kg)	Masa wyrobów azbestowych (Mg)	Wskaźnik rozmieszczenia wyrobów azbestowych (Mg/km ²)	Czy problem występuje (powyżej 130% średniej dla gminy)?
14	Wydmusy	17,68	417 420	425,9	24,1	
15	Wykrot	24,77	528 463	539,2	21,8	
16	Zalesie	10,27	257 604,50	262,8	25,6	
17	Zdunek	8,52	308 752,50	315,0	37,0	
18	Myszyniec A	1,23	472965	482,6	392,3	TAK
19	Myszyniec B	4,47	76 162,50	77,7	17,4	
20	Myszyniec C	3,85	479 477	489,2	127,1	TAK
21	Myszyniec D	2,7	108 340	110,5	40,9	
22	Obszar gminy	226,82	7 196 862,50	7 342,88	32,4	

Źródło: opracowanie własne.

Zgodnie z informacjami z Ministerstwa Rozwoju i Technologii, w oparciu o Bazę Azbestową⁸, na terenie gminy zgromadzono 7 342,88 Mg materiałów zawierających azbest (stan na listopad 2023). W celu dokładniejszej charakterystyki problemu, wprowadzono wskaźnik rozmieszczenia wyrobów azbestowych, wyrażony jako masa azbestu na jednostkę powierzchni (Mg/km²). Wskaźnik ten uwzględnia wyroby azbestowe o różnym stopniu pilności ich usunięcia.

Dane z podziałem na strefy delimitacyjne pozyskano z Elektronicznego Systemu Informacji Przestrzennej, służącego do monitorowania usuwania azbestu i materiałów go zawierających.⁹ Średnia wartość tego wskaźnika dla gminy wynosi 32,4 Mg/km². Uznano, że istnieje zjawisko negatywne (problem) w tych jednostkach delimitacyjnych, w których poziom wskaźnika przekracza 130% średniej dla gminy (42,12).

Największą koncentrację azbestu odnotowano w strefach: Białusny-Lasek, Cięćk, Krysiaki, Myszyniec Stary, Wolkowe, Myszyniec A, Myszyniec C.

4.3.2. Zanieczyszczenie powietrza

Na podstawie danych monitoringowych WIOŚ z lat ubiegłych (2009-2022) zaobserwowano, że dla powiatu ostrołęckiego zidentyfikowano jedno z niższych, średniorocznych zanieczyszczeń powietrza w województwie mazowieckim. Jakość powietrza w gminie Myszyniec należy uznać za dobrą. Natomiast lokalnie i okresowo występują sytuacje zwiększonego stężenia substancji zanieczyszczających, zwłaszcza w sezonie grzewczym. W gminie nie istnieje centralny system ciepłowniczy. Mieszkańcy korzystają ze źródeł rozproszonych, indywidualnych, wielu w postaci kotłów na paliwa stałe. Zasilanie gminnych obiektów użyteczności publicznej również odbywa się za pomocą źródeł indywidualnych. Skalę potrzeb w zakresie wymiany kotłów przeanalizowano w podrozdziale dotyczącym sfery technicznej, tutaj przeanalizowano przekroczenia norm środowiskowych.

Na terenie gminy Myszyniec nie znajduje się żaden punkt pomiarowy jakości powietrza, ani Głównego Inspektoratu Ochrony Środowiska (GIOŚ), ani popularnych społecznych czy

⁸ <https://bazaazbestowa.gov.pl/pl/usuwanie-azbestu/zestawienie-statystyczne>

⁹ <https://esip.bazaazbestowa.gov.pl>

komercyjnych sieci obserwacji powietrza. Niemniej GIOŚ przygotowuje każdego roku specjalne raporty oceny jakości powietrza, w ramach których na podstawie wielu źródeł danych dokonuje modelowania matematycznego i określa zanieczyszczenie powietrza dla wielu czynników, pod kątem:

- ochrony zdrowia: PM10 (śr. roczna), PM10 (36 Max), PM2.5 (śr. roczna), BaP (śr. roczna), NO₂ (śr. Roczna), NO₂ (19h Max), SO₂ (25h Max), SO₂ (4 Max), O₃ (3-letnia)
- ochrony roślin: NO_x ((śr. roczna), NO₂ (śr. Roczna), O₃ (5-letnia).

W roku 2022 obszary wystąpienia przekroczenia wartości kryterialnej, wykazano dla B(a)P w pyłe zawieszonym PM10 (ochrona zdrowia, średnia roczna) na terenie miasta Myszyniec.¹⁰ Rozkład przestrzenny średniego rocznego stężenia benzoapirenu [ng/m³] wskazuje na przekroczenia normy krajowej na terenie stref miejskich (Myszyniec A, Myszyniec B, Myszyniec C, Myszyniec D) - ponad 1 [ng/m³]¹¹. Rozkłady innych substancji w powietrzu nie wykazują rocznych przekroczeń.

W związku z tym określono, że problem przekroczenia norm w zakresie jakości powietrza dotyczy stref: Myszyniec Stary, Myszyniec A, Myszyniec B, Myszyniec C, Myszyniec D. Jest to zrozumiałe, ze względu na koncentrację liczby mieszkańców na obszarze miasta i w najbliższym otoczeniu.

Tabela 22. Zanieczyszczenie powietrza

Lp.	Jednostka delimitacyjna	Norma - 1 [ng/m ³] Poziom docelowy B(a)P w pyłe zawieszonym PM10 w powietrzu	Zakres stężenia wg GIOŚ [ng/m ³]	Czy problem występuje (powyżej 1 ng/m ³) - przekroczenie normy)
1	Białusny - Lasek	1	poniżej 0,50	
2	Charciabałda	1	poniżej 0,50	
3	Cięćk	1	poniżej 0,50	
4	Dreżek	1	0,76-1,00	
5	Gadomskie	1	poniżej 0,50	
6	Krysiaki	1	poniżej 0,50	
7	Myszyniec -Koryta	1	0,76-1,00	
8	Niedźwiedź	1	poniżej 0,50	
9	Olszyny	1	poniżej 0,50	
10	Pełty	1	poniżej 0,50	
11	Myszyniec Stary	1	1,50 - 5,00	TAK
12	Świdwiborek	1	poniżej 0,50	

¹⁰ Główny Inspektorat Ochrony Środowiska, Ocena jakości powietrza w strefach w Polsce za rok 2022, Zbiorczy raport krajowy z rocznej oceny jakości powietrza w strefach wykonywanej przez GIOŚ według zasad określonych w art. 89 ustawy-Prawo ochrony środowiska; Warszawa 2023.

¹¹ Na podstawie: Mapa wykonana w oparciu o modelowanie matematyczne przygotowane przez Instytut Ochrony Środowiska - Państwowy Instytut Badawczy oraz metodę obiektywnego szacowania; <https://powietrze.gios.gov.pl/pjp/maps/modeling>

Lp.	Jednostka delimitacyjna	Norma - 1 [ng/m3] Poziom docelowy B(a)P w pyłe zawieszonym PM10 w powietrzu	Zakres stężenia wg GIOŚ [ng/m3]	Czy problem występuje (powyżej 1 ng/m3) - przekroczenie normy)
13	Wolkowe	1	poniżej 0,50	
14	Wydmusy	1	0,51-0,75	
15	Wykrot	1	poniżej 0,50	
16	Zalesie	1	poniżej 0,50	
17	Zdunek	1	poniżej 0,50	
18	Myszyniec A	1	1,50 - 5,00	TAK
19	Myszyniec B	1	1,50 - 5,00	TAK
20	Myszyniec C	1	1,01 - 1,25	TAK
21	Myszyniec D	1	1,50 - 5,00	TAK

Źródło: opracowanie własne na podstawie <https://powietrze.gios.gov.pl/pjp/maps/modeling>

4.3.3. Zagrożenie hałasem

Hałas pochodzenia antropogenicznego dzieli się na hałas komunikacyjny i przemysłowy. Największymi źródłami hałasu przemysłowego są zakłady przemysłowe, wytwórcze i rzemieślnicze. Źródłami hałasu komunikacyjnego są drogi, kolej, lotniska. W gminie Myszyniec nie zdiagnozowano dużych zakładów przemysłowych, które są lub mogą być źródłem hałasu. Natomiast na terenie miejskim Myszynca krzyżują się:

- droga wojewódzka 645 (relacji Łomża-Myszyniec) z drogą krajową 53 (relacji Olsztyn-Ostrołęka),
- droga wojewódzka 614 (relacji Myszyniec-Chorzele) z drogą krajową 53 relacji Olsztyn-Ostrołęka).

Największa uciążliwość hałasu komunikacyjnego obserwowana jest na obszarach położonych wzdłuż szlaków komunikacyjnych. Głównym źródłem emisji hałasu komunikacyjnego do środowiska na terenie miasta Myszyniec jest ruch na drodze krajowej 53. Przeprowadzono badania hałasu w Myszyncu w 4 punktach pomiarowych wzdłuż drogi krajowej 53 i stwierdzono przekroczenia norm w porze dziennej i nocnej w miejscowości Myszyniec, w 4 punktach pomiarowych: w 3 w porze dziennej i 4 w porze nocnej. Przekroczenia wyniosły od 4,0 do 7,3 dB ponad normę.¹²

W związku z tym, że nie ma danych wynikających z badań odnośnie hałasu wzdłuż innych dróg na terenie gminy, a przekroczenia dotyczą obszaru miejskiego, ale wzdłuż drogi krajowej przyjęto, że problem przekroczenia norm środowiskowych w zakresie hałasu dotyczy wszystkich jednostek delimitacyjnych, przez które przebiega droga krajowa nr 53. Wynika to z tego, że drogą tą realizowany jest ruch turystyczny (droga mazurska) i tranzyt Olsztyn-Ostrołęka, realnie jest zatem założenie o przekroczeniu norm wzdłuż całej drogi krajowej.

¹² GŁÓWNY INSPEKTORAT OCHRONY ŚRODOWISKA, Departament Monitoringu Środowiska, STAN ŚRODOWISKA W WOJEWÓDZTWIE MAZOWIECKIM, RAPORT 2020; Warszawa, 2020, str. 110.

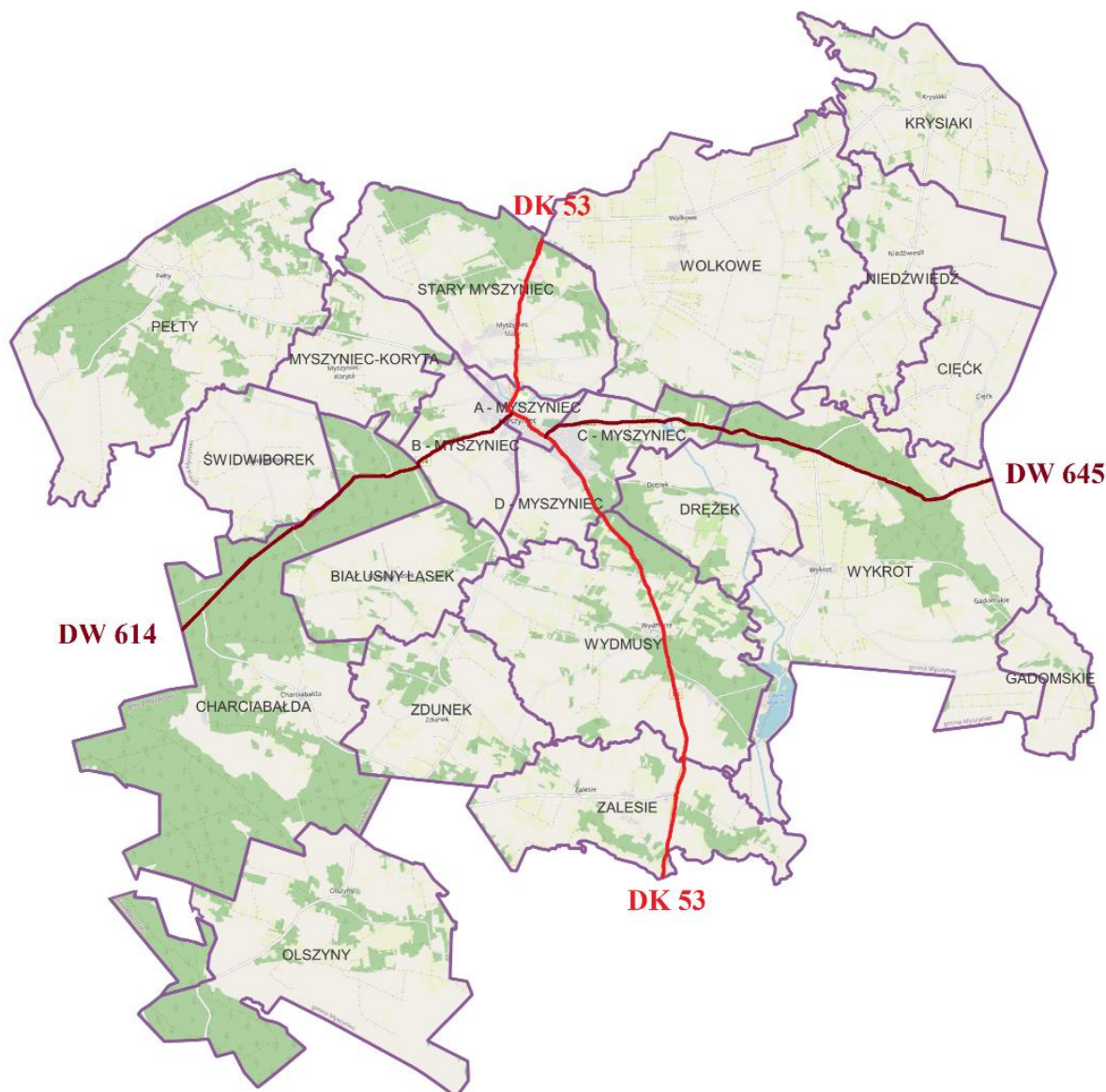
Tabela 23. Zagrożenie hałasem

Lp.	Jednostka delimitacyjna	Czy przez jednostkę przebiega DK 53?	Czy problem występuje zjawisko negatywne?
1	Białusny - Lasek		
2	Charciabałda		
3	Cięćk		
4	Drężek		
5	Gadomskie		
6	Krysiaki		
7	Myszyniec -Koryta		
8	Niedźwiedź		
9	Olszyny		
10	Pełty		
11	Myszyniec Stary	TAK	TAK
12	Świdwiborek		
13	Wolkowe		
14	Wydmusy	TAK	TAK
15	Wykrot		
16	Zalesie	TAK	TAK
17	Zdunek		
18	Myszyniec A	TAK	TAK
19	Myszyniec B	TAK	TAK
20	Myszyniec C	TAK	TAK
21	Myszyniec D	TAK	TAK

Źródło: opracowanie własne na podstawie <https://powietrze.gios.gov.pl/pjp/maps/modeling>

W związku z tym określono, że problem przekroczenia norm w zakresie hałasu dotyczy stref: Myszyniec Stary, Myszyniec A, Myszyniec B, Myszyniec C, Myszyniec D, Wydmusy, Zalesie.

Rysunek 6. Drogi krajowe i wojewódzkie na terenie gminy Myszyniec, mapa poglądowa



Źródło: opracowanie własne.

4.3.4. Podsumowanie - sfera środowiskowa

Największą koncentracją negatywnych zjawisk w sferze środowiskowej charakteryzują się strefy: Myszyniec B, Myszyniec D (po dwa zjawiska), Myszyniec Stary, Myszyniec A, Myszyniec C (po trzy negatywne zjawiska).

Zdiagnozowano w tych strefach wysoki poziom obecności wyrobów azbestowych, wysoki stopień zagrożenia hałasem i zanieczyszczenia powietrza. Wynika to z koncentracji zabudowy i tras komunikacyjnych na obszarze miejskim gminy Myszyniec i w jego bezpośrednim sąsiedztwie.

Poniższa tabela prezentuje wyniki analizy wskaźnikowej sfery środowiskowej z zaznaczeniem kolorami występowania zjawisk negatywnych.

Tabela 24. Wyniki analizy wskaźnikowej jednostek delimitacyjnych w sferze środowiskowej - koncentracja negatywnych zjawisk środowiskowych

Lp.	Jednostka delimitacyjna	Nagromadzenie wyrobów azbestowych	Zanieczyszczenie powietrza	Zagrożenie hałasem	Liczba zjawisk negatywnych
1	Białusny - Lasek	TAK			1
2	Charciabałda				0
3	Cięćk	TAK			1
4	Drężek				0
5	Gadomskie				0
6	Krysiaki	TAK			1
7	Myszyniec -Koryta				0
8	Niedźwiedź				0
9	Olszyny				0
10	Pełty				0
11	Myszyniec Stary	TAK	TAK	TAK	3
12	Świdwiborek				0
13	Wolkowe	TAK			1
14	Wydmusy			TAK	1
15	Wykrot				0
16	Zalesie			TAK	1
17	Zdunek				0
18	Myszyniec A	TAK	TAK	TAK	3
19	Myszyniec B		TAK	TAK	2
20	Myszyniec C	TAK	TAK	TAK	3
21	Myszyniec D		TAK	TAK	2

Źródło: opracowanie własne.

Rysunek 7. Koncentracja zjawisk negatywnych w sferze środowiskowej (strefy delimitacyjne, mapa poglądowa)



Źródło: opracowanie własne.

4.4. Sfera przestrzenno-funkcjonalna

4.4.1. Wysoka liczba wypadków komunikacyjnych

Nieszczęśliwe zdarzenia drogowe często są efektem różnych wyzwań związanych z infrastrukturą drogową, bezpieczeństwem pieszych i rowerzystów oraz wzrostem natężenia ruchu samochodowego. Narastająca liczba tych incydentów negatywnie oddziałuje na bezpieczeństwo mieszkańców, jakość ich życia oraz atrakcyjność danego regionu.

Poprawa bezpieczeństwa komunikacyjnego ma kluczowe znaczenie. Nie tylko zmniejsza ryzyko wypadków i obrażeń, ale także tworzy bardziej przyjazną atmosferę w obszarze rewitalizacji. Bezpieczne i dostępne środowisko komunikacyjne sprzyja aktywności społecznej, mobilności oraz rozwojowi społeczno-gospodarczemu. Jest to kluczowy czynnik sukcesu procesu rewitalizacji, który nie tylko poprawia życie mieszkańców, ale także przyciąga potencjalnych inwestorów i mieszkańców.

Jako wskaźnik opisujący rozmiar tego problemu, przyjęto wskaźnik liczby wypadków na kilometr kwadratowy. Dane te pozyskano z Polskiego Obserwatorium Bezpieczeństwa Ruchu Drogowego, Instytutu Transportu Samochodowego¹³, a uwzględniono wypadki z lat 2014-2022. Średnia wartość tego wskaźnika dla gminy wyniosła 0,16 wypadków na km². Przyjęto, że zjawisko negatywne (problem) istnieje w tych jednostkach delimitacyjnych, w których poziom wskaźnika jest wyższy od 130% średniej dla gminy (0,208) i odnotowano co najmniej 3 wypadki.

Najważniejsze obszary wymagające uwagi to strefy: Drężek, Myszyniec Stary, Wydmusy, Myszyniec A, Myszyniec B, Myszyniec C.

Tabela 25. Wskaźnik liczby wypadków

Lp.	Jednostka delimitacyjna	Powierzchnia [km ²]	Liczba wypadków [szt.]	Wskaźnik liczby wypadków [szt./ km ²]	Czy problem występuje (powyżej 130% średniej dla gminy i co najmniej 3 wypadki)?
1	Białusny - Lasek	7,05	1	0,14	
2	Charciabałda	26,11	3	0,11	
3	Cięćk	5,98	0	0,00	
4	Drężek	6,37	3	0,47	TAK
5	Gadomskie	3,16	1	0,32	
6	Krysiaki	9,75	1	0,10	
7	Myszyniec -Koryta	6,11	1	0,16	
8	Niedźwiedź	10,13	1	0,10	
9	Olszyny	17,94	1	0,06	
10	Pełty	19,8	0	0,00	
11	Myszyniec Stary	12,29	3	0,24	TAK
12	Świdwiborek	6,3	0	0,00	
13	Wolkowe	22,34	1	0,04	
14	Wydmusy	17,68	5	0,28	TAK
15	Wykrot	24,77	4	0,16	

¹³ [Obserwatorium BRD - interaktywna mapa](#)

Lp.	Jednostka delimitacyjna	Powierzchnia [km ²]	Liczba wypadków [szt.]	Wskaźnik liczby wypadków [szt./ km ²]	Czy problem występuje (powyżej 130% średniej dla gminy i co najmniej 3 wypadki)?
16	Zalesie	10,27	0	0,00	
17	Zdunek	8,52	2	0,23	
18	Myszyniec A	1,23	3	2,44	TAK
19	Myszyniec B	4,47	3	0,67	TAK
20	Myszyniec C	3,85	4	1,04	TAK
21	Myszyniec D	2,7	0	0,00	
22	Obszar gminy	226,82	37	0,16	

Źródło: opracowanie własne.

4.4.2. Liczba negatywnych zjawisk w przestrzeni gminnej

Analizując dane z Krajowej Mapy Zagrożeń Bezpieczeństwa prowadzonej przez Policję¹⁴, przeprowadzono badanie dotyczące kilku kluczowych zjawisk przestrzenno-funkcjonalnych w kontekście przestrzeni gminnej. Badania te obejmowały: grupowanie się małoletnich zagrożonych demoralizacją, spożywanie alkoholu w miejscach niedozwolonych, nieprawidłowe parkowanie, złą organizację ruchu drogowego oraz przekraczanie dozwolonej prędkości.

Aby ocenić skalę tych negatywnych zjawisk w przestrzeni, zdecydowano się na przyjęcie wskaźnika liczby zjawisk na kilometr kwadratowy. Do obliczenia tego wskaźnika wykorzystano dane z okresu sierpień – październik 2023 roku. Średnia wartość tego wskaźnika dla gminy wyniosła 0,03 odnotowanych zjawisk na kilometr kwadratowy.

Przyjęto, że zjawisko negatywne (problem) istnieje w tych jednostkach delimitacyjnych, w których poziom wskaźnika jest wyższy od 150% średniej dla gminy (0,045). Obszarami występowania negatywnych zjawisk jest strefa Drężek, Wydmusy i Myszyniec A.

Tabela 26. Wskaźnik liczby negatywnych zjawisk w przestrzeni

Lp.	Jednostka delimitacyjna	Powierzchnia [km ²]	Liczba odnotowanych zjawisk [szt.]	Wskaźnik liczby zjawisk [szt./ km ²]	Czy problem występuje (powyżej 150% średniej dla gminy i co najmniej 3 wypadki)?
1	Białusny - Lasek	7,05		0,00	
2	Charciabałda	26,11		0,00	
3	Cięćk	5,98		0,00	
4	Drężek	6,37	3	0,47	TAK
5	Gadomskie	3,16		0,00	
6	Krysiaki	9,75		0,00	
7	Myszyniec -Koryta	6,11		0,00	
8	Niedźwiedź	10,13		0,00	
9	Olszyny	17,94		0,00	
10	Pełty	19,8		0,00	

¹⁴ <https://mapy.geoportal.gov.pl/iMapLite/KMZBPublic.html>

Lp.	Jednostka delimitacyjna	Powierzchnia [km ²]	Liczba odnotowanych zjawisk [szt.]	Wskaźnik liczby zjawisk [szt./ km ²]	Czy problem występuje (powyżej 150% średniej dla gminy i co najmniej 3 wypadki)?
11	Myszyniec Stary	12,29		0,00	
12	Świdwiborek	6,3		0,00	
13	Wolkowe	22,34	1	0,04	
14	Wydmusy	17,68	1	0,06	TAK
15	Wykrot	24,77		0,00	
16	Zalesie	10,27		0,00	
17	Zdunek	8,52		0,00	
18	Myszyniec A	1,23	1	0,81	TAK
19	Myszyniec B	4,47		0,00	
20	Myszyniec C	3,85		0,00	
21	Myszyniec D	2,7		0,00	
22	Obszar gminy	226,82	6	0,03	

Źródło: opracowanie własne.

4.4.3. Niewystarczające wyposażenie w infrastrukturę sanitarną

Gmina Myszyniec jest w ponad 93% zwodociągowana, ale z kanalizacji zbiorczej korzysta tylko 36,7% mieszkańców, 87,9% na obszarze miejskim i tylko 12,7% na obszarach wiejskich. Na terenach wiejskich mieszkańcy korzystają z przydomowych oczyszczalni lub zbiorników bezodpływowych, są też przypadki braku posiadania jakichkolwiek rozwiązań technicznych w zakresie infrastruktury sanitarnej.

Przeanalizowano jednostki delimitacyjne pod kątem niskiego poziomu wyposażenia w infrastrukturę kanalizacyjną. Jako wskaźnik opisujący rozmiar tego zjawiska, przyjęto odsetek budynków bez efektywnych rozwiązań kanalizacyjnych [%]. Rozumiemy przez to budynki mieszkalne posiadające stare zbiorniki bezodpływowe lub brak rozwiązań technicznych w zakresie infrastruktury sanitarnej.

Średnia wartość tego wskaźnika dla gminy wyniosła 26,2%. Przyjęto, że zjawisko negatywne (problem) istnieje w tych jednostkach delimitacyjnych, w których poziom wskaźnika jest wyższy od 150% średniej dla gminy (39%).

W związku z tym określono, że problem dotyczy stref na obszarach wiejskich: Białusny-Lasek, Charciabałda, Myszyniec-Koryta, Olszyny, Świdwiborek, Wydmusy, Wykrot, Zdunek.

Tabela 27. Niski poziom wyposażenia w infrastrukturę kanalizacyjną

Lp.	Jednostka delimitacyjna	Liczba budynków mieszkalnych [szt.]	Liczba budynków bez efektywnych rozwiązań kanalizacyjnych [szt.]	Odsetek budynków bez efektywnych rozwiązań kanalizacyjnych [%]	Czy problem występuje (powyżej 150% średniej dla gminy)
1	Białusny - Lasek	41	21	51,2%	TAK
2	Charciabałda	20	10	50,0%	TAK
3	Cięćk	30	3	10,0%	
4	Dreżek	25	8	32,0%	

Lp.	Jednostka delimitacyjna	Liczba budynków mieszkalnych [szt.]	Liczba budynków bez efektywnych rozwiązań kanalizacyjnych [szt.]	Odsetek budynków bez efektywnych rozwiązań kanalizacyjnych [%]	Czy problem występuje (powyżej 150% średniej dla gminy)
5	Gadomskie	8	1	12,5%	
6	Krysiaki	40	10	25,0%	
7	Myszyniec -Koryta	30	21	70,0%	TAK
8	Niedźwiedź	22	5	22,7%	
9	Olszyny	60	27	45,0%	TAK
10	Pełty	69	26	37,7%	
11	Myszyniec Stary	191	47	24,6%	
12	Świdwiborek	20	9	45,0%	TAK
13	Wolkowe	98	38	38,8%	
14	Wydmusy	135	78	57,8%	TAK
15	Wykrot	91	42	46,2%	TAK
16	Zalesie	77	25	32,5%	
17	Zdunek	42	20	47,6%	TAK
18	Myszyniec A	240	10	4,2%	
19	Myszyniec B	154	14	9,1%	
20	Myszyniec C	162	10	6,2%	
21	Myszyniec D	105	6	5,7%	
22	Obszar gminy	1660	435	26,2%	

Zródło: opracowanie własne.

4.4.4. Ograniczona jakość usług społecznych

W gminie Myszyniec ogólny poziom realizacji usług społecznych jest typowy dla gmin miejsko-wiejskich w Polsce. Przestrzenna dostępność do usług ma istotne znaczenie dla jakości życia mieszkańców. Myszyniec jest siedzibą i centrum administracyjnym gminy, to tutaj skupiają się najważniejsze urzędy i instytucje gminne oraz inne, w tym komercyjne podmioty realizujące usługi dla mieszkańców.

Wśród najważniejszych instytucji i podmiotów znajdujących się na terenie miasta można wskazać m.in.:

- Urząd Miejski w Myszyńcu,
- Zakład Gospodarki Komunalnej w Myszyńcu Sp. z o.o.,
- Regionalne Centrum Kultury Kurpiowskiej im. Księdza Władysława Skierkowskiego w Myszyńcu,
- Miejsko-Gminna Biblioteka Publiczna im. Ks. Władysława Skierkowskiego w Myszyńcu,
- Ośrodek Pomocy Społecznej w Myszyńcu,
- Straż Pożarna,
- Komisariat Policji w Myszyńcu,
- przedszkola, szkoły podstawowe i ponadpodstawowe,
- apteki i przychodnie, usługi stomatologiczne,
- usługi pocztowe,

- usługi weterynaryjne,
- usługi restauracyjne i noclegowe,
- sklepy wielobranżowe,
- stacje paliw i zakłady naprawy aut,
- usługi pogrzebowe,
- usługi religijne (Bazylika Rzymskokatolicka pw. Trójcy Przenajświętszej),
- dworzec autobusowy,
- inne usługi.

Miasto jest także centrum gospodarczym, życia społecznego, kulturalnego, edukacyjnego, religijnego, sportowo-rekreacyjnego. Niemniej poza obszarem miejskim zlokalizowane są także nieliczne podmioty:

- przedszkola i punkty przedszkolne (Białusny-Lasek, Olszyny, Wydmusy, Wolkowe, Wykrot, Krysiaki),
- szkoły podstawowe (Białusny-Lasek, Pełty, Krysiaki, Olszyny, Wydmusy, Wolkowe, Wykrot, Zalesie),
- Środowiskowy Dom Samopomocy w Białusnym Lasku,
- Koła Gospodyń Wiejskich (Drężek, Niedźwiedź, Wolkowe, Zalesie),
- Ochotnicze Straże Pożarne (Krysiaki, Wolkowe, Wydmusy, Wykrot, Zdunek),
- świetlice wiejskie (Białusny-Lasek, Myszyniec-Koryta, Niedźwiedź, Świdwiborek, Wydmusy, Wykrot).

Oferta Regionalnego Centrum Kultury Kurpiowskiej im. Księdza Władysława Skierkowskiego w Myszyńcu oraz Miejsko-Gminnej Biblioteki Publicznej im. Księdza Władysława Skierkowskiego w Myszyńcu jest bardzo rozbudowana jak na gminę tej wielkości. Jest to także związane z turystycznym charakterem gminy Myszyniec jako depozytariusza kultury kurpiowskiej. Poza licznymi imprezami lokalnymi są organizowane wydarzenia dla szerszego grona odbiorców, np. Gala Sportu, spektakle teatralne, Myszynieckie Noce w Dzwonnicy, szkoły teatru, Jarmark Kurpiowski, Miodobraniowa Noc Kabaretowa, Miodobranie Kurpiowskie, Rajd Szlakami Barci Kurpiowskich – Kurpiowski Quest, liczne warsztaty, konkursy, wystawy.

Regionalne Centrum Kultury Kurpiowskiej prowadzi zajęcia stałe:

- Zespół Folklorystyczny „Kurpiowszczyzna”,
- Zespół „Seniorzy Myszyniec”,
- Zespół Regionalny „Wrzos”,
- Zespół Regionalny „Myszyniec”,
- Zespół Folklorystyczny „Kurpiaki” – grupa młodsza,
- Zespół Folklorystyczny „Kurpiaki” – grupa starsza,
- Klub Seniora,
- Koło plastyczne,
- Koła muzyczne (gitarowe, akordeonowe, harmonia pedałowa, skrzypce),
- Grupy teatralne (dziecięco-młodzieżowa i seniorska),
- Zajęcia wokalne,
- Grupa ceramiczna,
- Grupa fotograficzna,

- Grupa grafiki komputerowej,
- Zajęcia sportowo-rekreacyjne.

Miejsko-Gminna Biblioteka Publiczna im. ks. Wł. Skierkowskiego w Myszyńcu także posiada bogatą ofertę: spotkania autorskie, konkursy, edukacja czytelnicza, warsztaty, projekty, programy, wydarzenia regionalne, wystawy, publikacje.

Na terenie gminy w 2022 roku funkcjonowały cztery kluby sportowe: Uczniowski klub sportowy ALDO „Bartnik”, Akademia Piłkarska KURPIE Myszyńiec, Miejski Klub Lekkoatletyczny, „Uczniowski Klub Sportowy Predator MMA Myszyńiec.

Do dyspozycji mieszkańców jest także dobrze przygotowana baza sportowo-rekreacyjna.

Place zabaw: Olszyny, Myszyńiec Stary, Krysiaki, Wydmusy (2 obiekty), Zalesie, Wykrot, Wolkowe, Myszyńiec, ul. Dzieci Polskich, Myszyńiec, ul. Rynarzewskiego (2 obiekty), Myszyńiec, ul. Brata Zeno (Otwarte Strefy Aktywności), Myszyńiec, ul. Świerkowa (Otwarte Strefy Aktywności), Wykrot, przy szkole (Otwarte Strefy Aktywności).

Obiekty sportowe: Myszyńiec Stary (do gier zespołowych – koszykówka, siatkówka), Wykrot (do gier zespołowych – koszykówka, siatkówka), Zalesie (do gier zespołowych – koszykówka, siatkówka), Wydmusy (do gier zespołowych – koszykówka, siatkówka, małe boisko do piłki nożnej), Wolkowe (boisko do piłki nożnej, bieżnia sześciotorowa), Krysiaki (do gier zespołowych – koszykówka, siatkówka), Myszyńiec, ul. Dzieci Polskich (boisko wielofunkcyjne - koszykówka, siatkówka, piłka ręczna, kort tenisowy), Myszyńiec, ul. Rynarzewskiego (boisko wielofunkcyjne – mini piłka ręczna, koszykówka, siatkówka), Myszyńiec, ul. Rynarzewskiego (kort tenisowy, ścianka treningowa), Myszyńiec, ul. Przemysłowa (do gier zespołowych – koszykówka, siatkówka), Myszyńiec, ul. Dzieci Polskich (siłownia zewnętrzna), Myszyńiec, ul. Rynarzewskiego (siłownia zewnętrzna), Wydmusy, ul. Miodobrania (boisko do siatkówki plażowej), Wydmusy, ul. Miodobrania (boisko wielofunkcyjne – piłka ręczna, koszykówka), Wydmusy, ul. Miodobrania (kort tenisowy, ścianka treningowa), Wydmusy, ul. Miodobrania (skałka bulderingowa), Myszyńiec, ul. Dzieci Polskich (boisko do gier wielkich - stadion sportowy, boisko do koszykówki, bieżnia 6-cio torowa 400 m: rzut młotem, rzut dyskiem, rzut oszczepem, pchnięcie kulą, trójskok, skok wzwyż, boisko piłkarskie z trawą syntetyczną), Myszyńiec, ul. Brata Zeno (siłownia zewnętrzna - Otwarte Strefy Aktywności), Myszyńiec, ul. Świerkowa (siłownia zewnętrzna - Otwarte Strefy Aktywności), Myszyńiec, ul. Brata Zeno (do gier zespołowych - koszykówka, siatkówka, mini piłka ręczna), Wykrot, przy szkole (siłownia zewnętrzna - Otwarte Strefy Aktywności), Myszyńiec Stary, przy klubie senior (siłownia zewnętrzna - Otwarte Strefy Aktywności), Wydmusy, ul. Miodobrania (pomost rekreacyjny i kąpielisko nad zbiornikiem wodnym „Wykrot”), Zalesie, przy szkole (siłownia zewnętrzna), Wydmusy, ul. Miodobrania (plac sportowo-rekreacyjny).

Ścieżki edukacyjne: Myszyńiec, ul. Dzieci Polskich (przyrodnicza), Wydmusy, ul. Miodobrania (pszczelarska).

Kompleks sportowo – rekreacyjny „Kurpiowska Kraina” nad zbiornikiem wodnym „Wykrot” ul. Miodobrania w Wydmusach / ul. Rekreacyjna w Wykrocie. Obiekt 8-ha nad zbiornikiem wodnym „Wykrot” zarządzany przez operatora obejmuje m.in.: pole namiotowe; miejsca kempingowe z dostępem do wody bieżącej i energii elektrycznej; amfiteatr (scena i widownia na 1000 miejsc z sektorem dostosowanym do potrzeb osób niepełnosprawnych); karczmę z

miejscami noclegowymi i salą konferencyjną oraz punktem informacji turystycznej i publicznym dostępem do Internetu; wiaty grillowe; budki piknikowo-jarmarczne; plac zabaw dla dzieci; ekspozycję sztuki kurpiowskiej – rzeźby i ścieżkę dydaktyczną; małą architekturę parkową i zieleń; kompleks sportowy – boisko sportowe wielofunkcyjne, korty tenisowe; skałkę wspinaczkową; brodzik wodny dla dzieci i mostek na wyspę. Oferta weekendowa w okresie letnim: Waterpolo, aqua aerobik, gra w Boba Budowniczego, postacie bajkowe, animacje taneczne, turniej badmintona, piana party, turniej piłki plażowej, turniej piłki nożnej, kalambury, Kino Plenerowe / Wieczory Filmowe.

W związku z tym na obszarze gminy Myszyniec (wszystkich jednostek delimitacyjnych) nie można mówić o braku dostępu do podstawowej infrastruktury społecznej czy podstawowych usług społecznych lub ich niskiej jakości. Jakość terenów publicznych jest dość wysoka. Usługi są skoncentrowane na obszarze miejskim. Niemniej w wybranych lokalizacjach część infrastruktury i przestrzeni gminnych wymaga modernizacji, w tym dostosowania do osób ze szczególnymi potrzebami. Do tych obiektów należą:

- plac zabaw przy Publicznej Szkole Podstawowej w Myszyńcu, ul. Dzieci Polskich (Myszyniec A),
- brak placu rekreacyjno-sportowego przy Publicznej Szkole Podstawowej w Myszyńcu, ul. Dzieci Polskich (Myszyniec A),
- Kurpiowska Kraina w Myszyńcu (Myszyniec A),
- teren przy Centrum Usług Społecznych w Myszyńcu (Myszyniec A),
- zagospodarowanie terenu nad zbiornikiem wodnym w miejscowości Zawodzie (Myszyniec C),
- boiska przy ul. Słonecznej (Myszyniec C).

W związku z tym jako obszary występowania negatywnych zjawisk przyjęto te jednostki delimitacyjne, w których w wybranych lokalizacjach część infrastruktury i przestrzeni wymaga modernizacji, w tym dostosowania do osób ze szczególnymi potrzebami. Do tych stref należą: Myszyniec A, Myszyniec C.

Tabela 28. Obiekty i przestrzenie publiczne wymagające modernizacji i dostosowania

Lp.	Jednostka delimitacyjna	Liczba obiektów i przestrzeni publicznych wymagające modernizacji i dostosowania [szt.]	Czy problem występuje (co najmniej jeden obiekt wymagający interwencji)
1	Białusny - Lasek		
2	Charciabałda		
3	Cięćk		
4	Drężek		
5	Gadomskie		
6	Krysiaki		
7	Myszyniec -Koryta		
8	Niedźwiedź		
9	Olszyny		
10	Pełty		
11	Myszyniec Stary		
12	Świdwiborek		
13	Wolkowe		
14	Wydmusy		

Lp.	Jednostka delimitacyjna	Liczba obiektów i przestrzeni publicznych wymagające modernizacji i dostosowania [szt.]	Czy problem występuje (co najmniej jeden obiekt wymagający interwencji)
15	Wykrot		
16	Zalesie		
17	Zdunek		
18	Myszyniec A	4	TAK
19	Myszyniec B		
20	Myszyniec C	2	TAK
21	Myszyniec D		
22	Obszar gminy		

Zródło: opracowanie własne.

4.4.5. Niski poziom dostępności komunikacyjnej

Myszyniec jako miejscowość gminna posiadająca dworzec autobusowy posiada liczne połączenia komunikacji zbiorowej realizowane przez przewoźników publicznych i prywatnych. Z Myszyńca jest możliwość dojazdu do: Warszawy, Ostrołki, Lublina, Białegostoku, Elbląga, Zambrowa, Łomży, Olsztyna, Gdańska, Kętrzyna, Łysego, Szczytna.

Jednak w związku z tym, że większość usług społecznych jest skoncentrowana na obszarze miejskim Myszyńca, istotnym elementem diagnostycznym w gminie jest dostępność komunikacyjna miejscowości wiejskich do relacji do Myszyńca jako centrum życia społeczno-gospodarczego.

W związku z tym przeanalizowano dostępność komunikacyjną jednostek delimitacyjnych przy użyciu trzech wskaźników cząstkowych:

- czas dotarcia autem do Myszyńca [min.],
- czas dotarcia rowerem do Myszyńca [min.],
- liczba kursów komunikacji zbiorowej do Myszyńca [szt.].

Czas dotarcia autem i rowerem z miejscowości wiejskich do Myszyńca wyznaczono jako średnią z porannego i popołudniowego szczytu (8.00 i 15.30). Do wyznaczenia czasu posłużono się danymi Google Maps. Przyjęto najkrótszą czasowo trasę. W tym celu wyznaczono orientacyjne centra przestrzenne jednostek i przeanalizowano czas dotarcia do centrum miasta. W tabeli wskazano czas dotarcia z centrów poszczególnych jednostek do centrum miasta.

Przeanalizowano także liczbę kursów komunikacji zbiorowej do Myszyńca [szt.] z miejscowości gminnych w dni robocze. Analizy dokonano na podstawie analizy rozkładów jazdy przewoźników publicznych i prywatnych.

Odległości miejscowości gminnych do Myszyńca są relatywnie niewielkie, a czas dojazdu autem jest bardzo krótki (maksymalnie 12 minut). Czas dojazdów rowerem jest zróżnicowany, średnio dla obszarów wiejskich – 22,5 minuty. Liczba połączeń komunikacji zbiorowej jest bardzo mała.

Przyjęto zatem, że zjawisko negatywne (niski poziom dostępności komunikacyjnej) występuje jeśli zachodzą dwa zjawiska jednocześnie: brak komunikacji zbiorowej i co najmniej powyżej średniej dla gminy czas dojazdu rowerem do Myszyńca.

W związku z tym określono, że zjawisko niskiej dostępności komunikacyjnej dotyczy stref na obszarach wiejskich: Charciabałda, Cięćk, Gadomskie, Niedźwiedź, Olszyny, Pełty.

Tabela 29. Dostępność komunikacyjna

Lp.	Jednostka delimitacyjna	Odległość [km]	Czas samochód [min]	Czas rower [min]	Liczba kursów komunikacji zbiorowej do Myszyńca [szt.]	Czy problem występuje (brak komunikacji zbiorowej i co najmniej powyżej średniej dla gminy czas dojazdu rowerem)
1	Białusny - Lasek	3,0	7,0	16,0	0	
2	Charciabałda	10,5	10,0	28,0	0	TAK
3	Cięćk	9,0	12,0	29,0	0	TAK
4	Drężek	2,0	3,0	7,0	2	
5	Gadomskie	10,0	12,0	32,0	0	TAK
6	Krysiaki	12,0	12,0	41,0	2	
7	Myszyniec -Koryta	3,5	6,0	12,0	0	
8	Niedźwiedź	8,0	10,0	26,0	0	TAK
9	Olszyny	11,0	12,0	33,0	0	TAK
10	Pełty	8,0	10,0	26,0	0	TAK
11	Myszyniec Stary	2,5	5,0	8,0	1	
12	Świdwiborek	6,0	7,0	21,0	0	
13	Wolkowe	6,0	7,0	19,0	2	
14	Wydmusy	5,5	7,0	20,0	2	
15	Wykrot	6,0	6,0	18,0	0	
16	Zalesie	7,5	7,0	29,0	1	
17	Zdunek	6,0	6,0	17,0	0	
18	Myszyniec A	0,0	0,0	0,0	-	
19	Myszyniec B	0,0	0,0	0,0	-	
20	Myszyniec C	0,0	0,0	0,0	-	
21	Myszyniec D	0,0	0,0	0,0	-	
22	Obszar gminy (średnia tylko obszary wiejskie)	6,9	8,2	22,5	0,6	

Źródło: opracowanie własne.

4.4.6. Niski poziom dostępności do Internetu i telefonii komórkowej

Przeanalizowano dostępność do Internetu światłowodowego i telefonii komórkowej. Brak infrastruktury światłowodowej zdiagnozowano na podstawie danych Urzędu Komunikacji Elektronicznej (<https://wyszukiwarka.uke.gov.pl>), niewystarczający zasięg telefonii komórkowej na podstawie ogólnodostępnych danych operatorów sieci komórkowej. Jako problematyczny przyjęto deklarowany zasięg telefonii tylko na zewnątrz budynków.

Przyjęto, że zjawisko negatywne (niski poziom dostępności do Internetu światłowodowego i telefonii komórkowej) występuje jeśli zachodzi co najmniej jedno z tych zjawisk.

W związku z tym określono, że zjawisko niskiej dostępności do Internetu światłowodowego i telefonii komórkowej dotyczy stref na obszarach wiejskich: Cięćk, Gadomskie, Krysiaki, Niedźwiedź, Olszyny, Wykrot, Zdunek.

Tabela 30. Dostępność do Internetu i telefonii komórkowej

Lp.	Jednostka delimitacyjna	Brak Internetu światłowodowego	Telefonia komórkowa (zasięg tylko na zewnątrz budynków), trudności z zasięgiem wewnątrz budynków	Czy problem występuje? (przynajmniej jedna odpowiedź pozytywna).
1	Białusny - Lasek			
2	Charciabałda			
3	Cięćk	TAK	TAK	TAK
4	Drężek			
5	Gadomskie		TAK	TAK
6	Krysiaki		TAK	TAK
7	Myszyniec -Koryta			
8	Niedźwiedź	TAK	TAK	TAK
9	Olszyny		TAK	TAK
10	Pełty			
11	Myszyniec Stary			
12	Świdwiborek			
13	Wolkowe			
14	Wydmusy			
15	Wykrot		TAK	TAK
16	Zalesie			
17	Zdunek		TAK	TAK
18	Myszyniec A			
19	Myszyniec B			
20	Myszyniec C			
21	Myszyniec D			

Źródło: opracowanie własne.

4.4.7. Podsumowanie - sfera przestrzenno-funkcjonalna

Największą koncentracją negatywnych zjawisk w sferze przestrzenno-funkcjonalnej charakteryzują się strefy: Olszyny, Wydmusy, Myszyniec A (po 3 zjawiska).

Poniższa tabela prezentuje wyniki analizy wskaźnikowej sfery przestrzenno-funkcjonalnej, z zaznaczeniem kolorami występowania zjawisk negatywnych.

Tabela 31. Wyniki analizy wskaźnikowej jednostek delimitacyjnych w sferze przestrzenno-funkcjonalnej - koncentracja negatywnych zjawisk w sferze przestrzenno-funkcjonalnej

Lp.	Jednostka delimitacyjna	Wysoka liczba wypadków komunikacyjnych	Liczba negatywnych zjawisk w przestrzeni gminnej	Niewystarczające wyposażenie w infrastrukturę sanitarną	Ograniczona jakość usług społecznych	Niski poziom dostępności komunikacyjnej	Niski poziom dostępności do Internetu i telefonii komórkowej	Liczba zjawisk negatywnych
1	Białusny - Lasek			TAK				1
2	Charciabałda			TAK		TAK		2
3	Cięćk					TAK	TAK	2
4	Drężek	TAK	TAK					2
5	Gadomskie					TAK	TAK	2
6	Krysiaki						TAK	1
7	Myszyniec - Koryta			TAK				1
8	Niedźwiedź					TAK	TAK	2
9	Olszyny			TAK		TAK	TAK	3
10	Pełty					TAK		1
11	Myszyniec Stary	TAK						1
12	Świdwiborek			TAK				1
13	Wolkowe							0
14	Wydmusy	TAK	TAK	TAK				3
15	Wykrot			TAK			TAK	2
16	Zalesie							0
17	Zdunek			TAK			TAK	2
18	Myszyniec A	TAK	TAK		TAK			3
19	Myszyniec B	TAK						1
20	Myszyniec C	TAK			TAK			2
21	Myszyniec D							0

Źródło: opracowanie własne.

Rysunek 8. Koncentracja zjawisk negatywnych w sferze przestrzenno-funkcjonalnej (strefy delimitacyjne, mapa poglądowa)



Źródło: opracowanie własne.

4.5. Sfera techniczna

W ramach przygotowawczych prac analitycznych dotyczących zjawisk negatywnych w sferze technicznej przeanalizowano:

- poziom degradacji technicznej budynków mieszkalnych (prywatnych i komunalnych) pod kątem energooszczędności,
- brak efektywnych rozwiązań środowiskowych budynków mieszkalnych (prywatnych i komunalnych) w zakresie źródła ciepła,
- poziom degradacji technicznej budynków i obiektów użyteczności publicznej.

4.5.1. Poziom degradacji technicznej budynków pod kątem energooszczędności

Zły stan obiektów mieszkalnych i publicznych w kontekście rewitalizacji dotyczy widocznych defektów, uszkodzeń i zaniedbań eksploatacyjnych, które mają negatywny wpływ na jakość życia mieszkańców oraz estetykę i funkcjonalność budynków. W takim stanie obiekty mogą mieć pęknięcia w ścianach, uszkodzone dachy, zniszczone elewacje, stolarkę okienną i drzwiową, a także awarie instalacji. Brak regularnej konserwacji i napraw powoduje pogorszenie stanu technicznego budynków oraz wpływa na ich energochłonność i trwałość. Dodatkowo, zły stan obiektów mieszkalnych może prowadzić do problemów związanych z bezpieczeństwem i higieną. Nieszczelne okna i drzwi mogą powodować utratę ciepła, co z kolei prowadzi do wzrostu kosztów ogrzewania i niskiego komfortu termicznego wewnątrz budynków.

Tabela 32. Wskaźnik poziomu stanu technicznego budynków mieszkalnych pod kątem energooszczędności

Lp.	Jednostka delimitacyjna	Liczba mieszkańców [osoby]	Liczba budynków mieszkalnych [szt.]	Liczba budynków nieocieplonych (wymagających termomodernizacji) [szt.]	Wskaźnik zjawiska degradacji energetycznej budynków [szt./ 100 mieszkańców]	Czy problem występuje? (powyżej średniej dla gminy)
1	Białusny - Lasek	315	41	23	7,30	TAK
2	Charciabałda	152	20	7	4,61	
3	Cięćk	225	30	8	3,56	
4	Drężek	247	25	3	1,21	
5	Gadomskie	95	8	3	3,16	
6	Krysiaki	388	40	10	2,58	
7	Myszyniec -Koryta	178	30	12	6,74	TAK
8	Niedźwiedź	194	22	8	4,12	
9	Olszyny	510	60	15	2,94	
10	Pełty	433	69	22	5,08	TAK
11	Myszyniec Stary	962	191	50	5,20	TAK
12	Świdwiborek	206	20	6	2,91	
13	Wolkowe	1015	98	26	2,56	
14	Wydmusy	756	135	38	5,03	TAK
15	Wykrot	746	91	38	5,09	TAK

Lp.	Jednostka delimitacyjna	Liczba mieszkańców [osoby]	Liczba budynków mieszkalnych [szt.]	Liczba budynków nieocieplonych (wymagających termomodernizacji) [szt.]	Wskaźnik zjawiska degradacji energetycznej budynków [szt./ 100 mieszkańców]	Czy problem występuje? (powyżej średniej dla gminy)
16	Zalesie	515	77	22	4,27	
17	Zdunek	298	42	16	5,37	TAK
18	Myszyniec A	1072	240	86	8,02	TAK
19	Myszyniec B	837	154	41	4,90	
20	Myszyniec C	747	162	55	7,36	TAK
21	Myszyniec D	528	105	26	4,92	
22	Obszar gminy	10419	1660	515	4,94	

Zródło: opracowanie własne.

Jako wskaźnik opisujący zjawisko poziomu stanu technicznego budynków pod kątem energooszczędności przyjęto wskaźnik zjawiska degradacji energetycznej budynków - liczbę budynków mieszkalnych (prywatnych i komunalnych) wymagających termomodernizacji (ocieplenia, remontów elewacji, dachu) na 100 mieszkańców każdej jednostki delimitacyjnej.

Dane wg stref delimitacyjnych pozyskano z Urzędu Miejskiego w Myszyńcu (Baza danych z inwentaryzacji źródeł ciepła dla gminy Myszyniec).

Średnia wartość wskaźnika dla gminy wyniosła 4,94 lokali na 100 mieszkańców. Ze względu na istotną liczbę budynków w każdej jednostce delimitacyjnej, przyjęto, że zjawisko negatywne (problem) istnieje w szczególności w tych jednostkach delimitacyjnych, w których poziom wskaźnika jest wyższy od średniej dla gminy.

Obszarami występowania zjawisk negatywnych są strefy: Białusny-Lasek, Myszyniec-Koryta, Pełty, Myszyniec Stary, Wydmusy, Wykrot, Zdunek, Myszyniec A, Myszyniec C.

4.5.2. Brak efektywnych rozwiązań środowiskowych w zakresie źródeł ciepła

Przeanalizowano zjawisko braku efektywnych rozwiązań środowiskowych budynków mieszkalnych (prywatnych i komunalnych) w zakresie źródła ciepła. Na terenie gminy znajduje się 1660 budynków mieszkalnych, w tym 1104 posiada przestarzałe rozwiązania w zakresie źródeł ciepła (kotły na węgiel lub drewno).

Zgodnie z zapisami w podrozdz. 4.3.1. w roku 2022 odnotowano wystąpienia przekroczenia wartości kryterialnej dla B(a)P w pyłe zawieszonym PM10. Wynika to m.in. ze stosowania stałych paliw i pieców na węgiel i drewno, często bardzo starych i nieefektywnych jako źródła ciepła na potrzeby centralnego ogrzewania i ciepłej wody użytkowej.

Jako wskaźnik opisujący zjawisko poziomu stanu technicznego budynków pod kątem energooszczędności przyjęto wskaźnik zjawiska degradacji energetycznej budynków - liczbę budynków mieszkalnych (prywatnych i komunalnych) wymagających termomodernizacji (ocieplenia, remontów elewacji, dachu) na 100 mieszkańców każdej jednostki delimitacyjnej.

Jako wskaźnik opisujący brak efektywnych rozwiązań środowiskowych w zakresie źródeł ciepła przyjęto odsetek budynków posiadających kotły na węgiel i drewno.

Średnia wartość wskaźnika dla gminy wyniosła 66,51%. Ze względu na duży odsetek budynków w gminie, przyjęto, że zjawisko negatywne (problem) istnieje w tych jednostkach delimitacyjnych, w których poziom wskaźnika jest wyższy od średniej dla gminy.

Obszarami występowania zjawisk negatywnych są strefy: Białusny-Lasek, Drężek, Gadomskie, Krysiaki, Niedźwiedź, Olszyny, Myszyniec Stary, Wolkowe, Myszyniec A, Myszyniec B, Myszyniec C, Myszyniec D.

Tabela 33. Brak efektywnych rozwiązań środowiskowych w zakresie źródeł ciepła

Lp.	Jednostka delimitacyjna	Liczba mieszkańców [osoby]	Liczba budynków mieszkalnych [szt.]	Liczba budynków z kotłem na węgiel lub drewno [szt.]	Wskaźnik - odsetek budynków z kotłem na węgiel lub drewno [%]	Czy problem występuje? (powyżej średniej dla gminy)
1	Białusny - Lasek	315	41	33	80,49	TAK
2	Charciabałda	152	20	13	65,00	
3	Cięćk	225	30	17	56,67	
4	Drężek	247	25	19	76,00	TAK
5	Gadomskie	95	8	6	75,00	TAK
6	Krysiaki	388	40	27	67,50	TAK
7	Myszyniec -Koryta	178	30	17	56,67	
8	Niedźwiedź	194	22	15	68,18	TAK
9	Olszyny	510	60	40	66,67	TAK
10	Pełty	433	69	40	57,97	
11	Myszyniec Stary	962	191	129	67,54	TAK
12	Świdwiborek	206	20	11	55,00	
13	Wolkowe	1015	98	66	67,35	TAK
14	Wydmusy	756	135	83	61,48	
15	Wykrot	746	91	58	63,74	
16	Zalesie	515	77	51	66,23	
17	Zdunek	298	42	23	54,76	
18	Myszyniec A	1072	240	166	69,17	TAK
19	Myszyniec B	837	154	105	68,18	TAK
20	Myszyniec C	747	162	115	70,99	TAK
21	Myszyniec D	528	105	70	66,67	TAK
22	Obszar gminy	10419	1660	1104	66,51	

Źródło: opracowanie własne.

4.5.3. Poziom degradacji technicznej budynków i obiektów użyteczności publicznej

Zły stan budynków użyteczności publicznej w kontekście rewitalizacji przeanalizowano pod kątem funkcjonalności budynków dla osób ze szczególnymi potrzebami, potrzeb modernizacyjnych (w tym termomodernizacyjnych) oraz konserwacyjnych (dla obiektów zabytkowych).

Na obszarze gminy zdiagnozowano następujące obiekty zabytkowe wymagające remontu lub prac konserwatorskich:

- kamienica - Myszyniec ul. Reymonta 2 (strefa Myszyniec C).

Szczególne obiekty (budynki) posiadające bariery architektoniczne dla osób starszych i niepełnosprawnych:

- budynek Urzędu Miejskiego w Myszyńcu (strefa Myszyniec A),
- budynek Regionalnego Centrum Kultury Kurpiowskiej w Myszyńcu (strefa Myszyniec A).

Budynki publiczne wymagające modernizacji energetycznej, remontów i dostosowania do potrzeb osób starszych i niepełnosprawnych:

- budynek komunalny z Przychodnią Lekarską i Rehabilitacją w Myszyńcu – adres: ul. Sienkiewicza 1 (strefa Myszyniec A),
- budynek komunalny z przychodniami, Komendą Policji oraz mieszkaniami socjalnymi w Myszyńcu – adres: ul. Pawłowskiego 15 (strefa Myszyniec A),
- Budynek Publicznej Szkoły Podstawowej im. Brata Zenona Żebrowskiego w Wykrocie – adres: Wykrot 21c,
- Budynek Publicznej Szkoły Podstawowej w Wolkowych – adres: Wolkowe 1,
- Budynek Publicznej Szkoły Podstawowej w Wydmusach – adres: Wydmusy 117k,
- Budynek Publicznej Szkoły Podstawowej w Krysiakach – adres: Krysiaki 29,
- Budynek Publicznej Szkoły Podstawowej w Olszynach – adres: Olszyny 34a,
- Budynek z mieszkaniami komunalnymi w Myszyńcu – adres: ul. Pawłowskiego 13 (strefa Myszyniec A),
- budynki Gminnej Spółdzielni 'Samopomoc Chłopska' w Myszyńcu (strefa Myszyniec C).

Jako wskaźnik poziomu stanu technicznego budynków użyteczności publicznej przyjęto liczbę obiektów wymagających remontu/ dostosowania. Przyjęto, że zjawisko negatywne (problem) występuje w tych jednostkach, w których znajduje się co najmniej jeden taki obiekt.

Obszarami występowania zjawisk negatywnych są strefy: Krysiaki, Olszyny, Wolkowe, Wydmusy, Wykrot, Myszyniec A, Myszyniec C.

Tabela 34. Liczba obiektów wymagających remontu/ dostosowania

Lp.	Jednostka delimitacyjna	Obiekty zabytkowe wymagające remontu lub prac konserwatorskich [szt]	Obiekty (budynki) posiadające bariery architektoniczne dla osób starszych i niepełnosprawnych [szt.]	Budynki publiczne wymagające modernizacji energetycznej, remontów i dostosowania do potrzeb osób starszych i niepełnosprawnych [szt.]	Liczba obiektów wymagających remontu/ dostosowania [szt.]	Czy problem występuje? (co najmniej jeden obiekt/ budynek)
1	Białusny - Lasek					
2	Charciabałda					
3	Cięćk					
4	Drężek					
5	Gadomskie					
6	Krysiaki			1	1	TAK
7	Myszyniec -Koryta					
8	Niedźwiedź					
9	Olszyny			1	1	TAK
10	Pełty					
11	Myszyniec Stary					
12	Świdwiborek					
13	Wolkowe			1	1	TAK
14	Wydmusy			1	1	TAK
15	Wykrot			1	1	TAK
16	Zalesie					
17	Zdunek					
18	Myszyniec A		2	3	5	TAK
19	Myszyniec B					
20	Myszyniec C	1		1	2	TAK
21	Myszyniec D					
22	Obszar gminy	1	2	9	12	

Źródło: opracowanie własne.

4.5.4. Podsumowanie - sfera techniczna

Największą koncentracją negatywnych zjawisk w sferze technicznej charakteryzują się strefy: Myszyniec A, Myszyniec C (po 3 zjawiska). Zdiagnozowano w tych strefach: wysoki poziom degradacji technicznej budynków pod kątem energooszczędności, brak efektywnych rozwiązań środowiskowych w zakresie źródeł ciepła, wysoki poziom degradacji technicznej budynków i obiektów użyteczności publicznej.

Poniższa tabela prezentuje wyniki analizy wskaźnikowej sfery technicznej, z zaznaczeniem kolorami występowania zjawisk negatywnych.

Tabela 35. Wyniki analizy wskaźnikowej jednostek delimitacyjnych w sferze technicznej - koncentracja negatywnych zjawisk technicznych

Lp.	Jednostka delimitacyjna	Poziom degradacji technicznej budynków pod kątem energooszczędności	Brak efektywnych rozwiązań środowiskowych w zakresie źródeł ciepła	Poziom degradacji technicznej budynków i obiektów użyteczności publicznej	Liczba zjawisk negatywnych
1	Białusny - Lasek	TAK	TAK		2
2	Charciabałda				0
3	Cięćk				0
4	Drężek		TAK		1
5	Gadomskie		TAK		1
6	Krysiaki		TAK	TAK	2
7	Myszyniec -Koryta	TAK			1
8	Niedźwiedz		TAK		1
9	Olszyny		TAK	TAK	2
10	Pełty	TAK			1
11	Myszyniec Stary	TAK	TAK		2
12	Świdwiborek				0
13	Wolkowe		TAK	TAK	2
14	Wydmusy	TAK		TAK	1
15	Wykrot	TAK		TAK	1
16	Zalesie				0
17	Zdunek	TAK			1
18	Myszyniec A	TAK	TAK	TAK	3
19	Myszyniec B		TAK		1
20	Myszyniec C	TAK	TAK	TAK	3
21	Myszyniec D		TAK		1

Źródło: opracowanie własne.

Rysunek 9. Koncentracja zjawisk negatywnych w sferze technicznej (strefy delimitacyjne, mapa pogładowa)



Źródło: opracowanie własne.

5. Obszar zdegradowany i obszar rewitalizacji

Podsumowaniem przeprowadzonej analizy jest poniższa tabela, która prezentuje skumulowane zjawiska negatywne we wszystkich analizowanych sferach. Na podstawie analizy, zidentyfikowano obszar zdegradowany i obszar rewitalizacji który charakteryzuje się koncentracją negatywnych zjawisk społecznych oraz największą liczbą zidentyfikowanych negatywnych zjawisk.

Tabela 36. Wyniki analizy we wszystkich analizowanych sferach

Lp.	Jednostka delimitacyjna	Zjawiska negatywne w sferach:					Sumaryczna liczba zjawisk negatywnych
		Społecznej	Gospodarczej	Środowiskowej	Przestrzenno-funkcjonalnej	Technicznej	
1	Białusny - Lasek	3	1	1	1	2	8
2	Charciabałda	3	0	0	2	0	5
3	Cięćk	2	0	1	2	0	5
4	Drężek	2	0	0	2	1	5
5	Gadomskie	3	0	0	2	1	6
6	Krysiaki	2	1	1	1	2	7
7	Myszyniec -Koryta	2	0	0	1	1	4
8	Niedźwiedź	3	0	0	2	1	6
9	Olszyny	6	2	0	3	2	13
10	Pełty	5	0	0	1	1	7
11	Myszyniec Stary	1	1	3	1	2	8
12	Świdwiborek	2	0	0	1	0	3
13	Wolkowe	3	0	1	0	2	6
14	Wydmusy	3	0	1	3	1	8
15	Wykrot	3	0	0	2	1	6
16	Zalesie	4	1	1	0	0	6
17	Zdunek	5	0	0	2	1	8
18	Myszyniec A	6	3	3	3	3	18
19	Myszyniec B	3	2	2	1	1	9
20	Myszyniec C	9	3	3	2	3	20
21	Myszyniec D	5	2	2	0	1	10
22	Obszar gminy	75	16	19	32	26	168

Źródło: opracowanie własne.

Zgodnie z ustawą o rewitalizacji wyodrębniony obszar gminy znajduje się w **stanie kryzysowym**, jeśli zdiagnozowano na nim występowanie **koncentracji negatywnych zjawisk społecznych**. Zgodnie z wynikami analizy największą koncentracją negatywnych zjawisk społecznych charakteryzują się strefy: Myszyniec C (9 zjawisk), Myszyniec A (6 zjawisk), Olszyny (6 zjawisk); po 5 zjawisk społecznych odnotowano w strefach: Pełty, Zdunek, Myszyniec D.

Zgodnie z ustawą o rewitalizacji obszar gminy znajdujący się w stanie kryzysowym z powodu koncentracji negatywnych zjawisk społecznych, można wyznaczyć jako **obszar zdegradowany** w przypadku występowania na nim **ponadto co najmniej jednego** z następujących negatywnych zjawisk: **gospodarczych, środowiskowych, przestrzenno-funkcjonalnych, technicznych.**

Wyżej wymienione strefy gminy Myszyniec (Myszyniec C, Myszyniec A, Olszyny, Pełty, Zdunek, Myszyniec D, w których zdiagnozowano występowanie koncentracji negatywnych zjawisk społecznych, **spełniają w/w warunek.** Jednak ze względu na fakt, iż koncentracja negatywnych zjawisk pozaspółecznych: gospodarczych, środowiskowych, przestrzenno-funkcjonalnych i technicznych ma miejsce w strefach Myszyniec C (11 zjawisk poza społecznych i w sumie 20 negatywnych zjawisk), Myszyniec A (12 zjawisk poza społecznych i w sumie 18 negatywnych zjawisk), **wyznacza się strefy** Myszyniec C, Myszyniec A **jako obszar zdegradowany.**

Zgodnie z ustawą o rewitalizacji obszar obejmujący **całość lub część obszaru zdegradowanego**, cechujący się szczególną koncentracją negatywnych zjawisk, na którym z uwagi na istotne znaczenie dla rozwoju lokalnego gmina zamierza prowadzić rewitalizację, wyznacza się jako obszar rewitalizacji.

Obszar rewitalizacji nie może obejmować terenów większych niż **20% powierzchni** gminy. Liczba mieszkańców zamieszkujących obszar rewitalizacji nie może przekraczać **30% liczby mieszkańców** gminy.

W związku z tym, że jednostki delimitacyjne Myszyniec C, Myszyniec A obejmowały pierwotnie (na potrzeby delimitacji) także obszary niezamieszkałe, rolne i leśne, na potrzeby wyznaczenia obszaru rewitalizacji ograniczono powierzchnię tych jednostek do obszarów zamieszkałych i najbliższych okolic (patrz mapa).

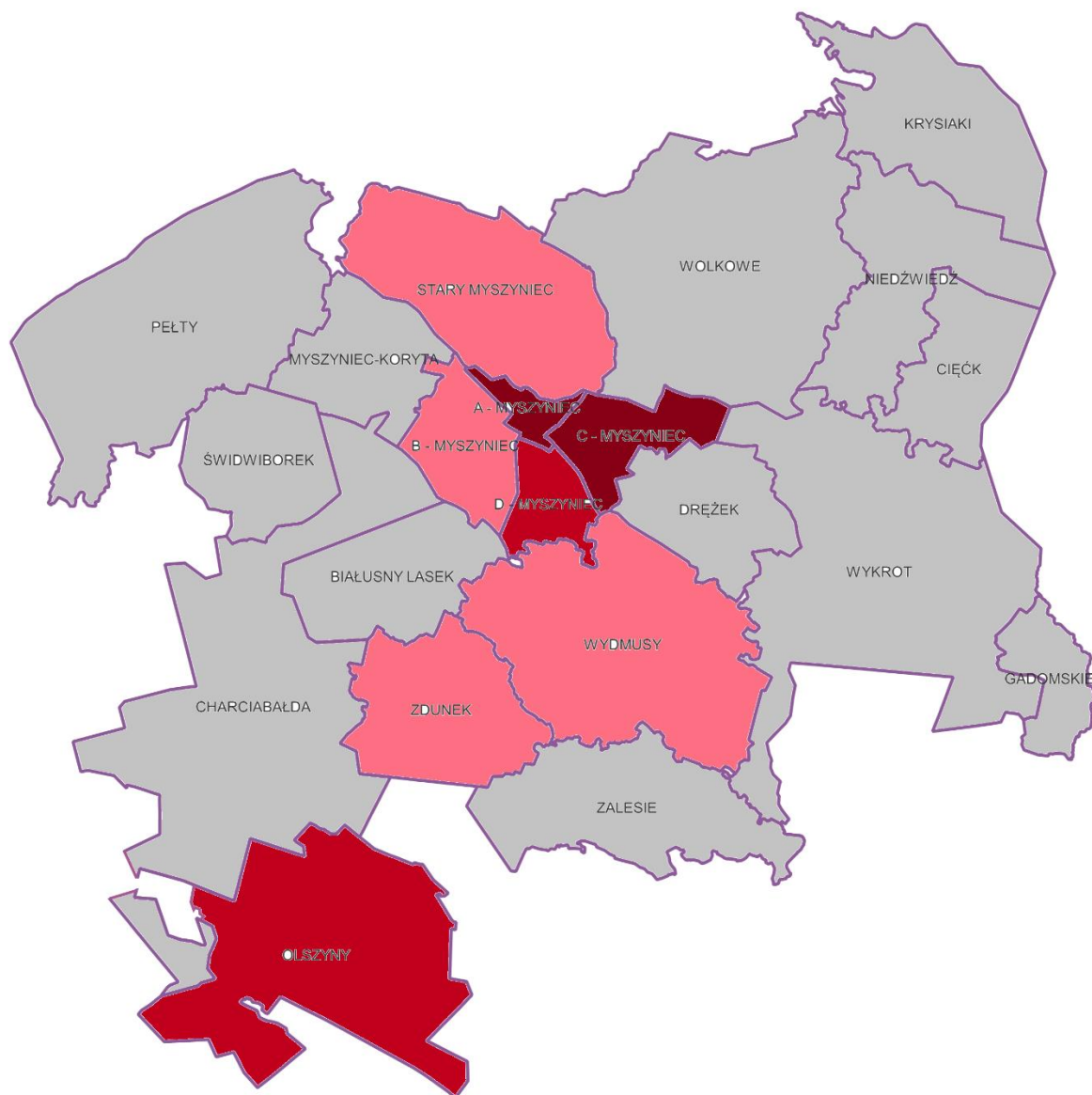
Wyznaczony obszar rewitalizacji obejmuje centrum miasta Myszyniec, gdzie znajdują się liczne punkty realizacji usług społecznych: kulturalnych, integracyjnych, sportowo-rekreacyjnych, zdrowotnych, innych. Jest tam skumulowana aktywność społeczna mieszkańców (organizacje pozarządowe, urzędy, szkoły) i gospodarcza (centrum gospodarcze gmin. Jest to obszar istotnych dla gminy terenów publicznych i kulturowych mających znaczenie miastotwórcze (zabytki, tereny rekreacyjne). Gmina zamierza na tym obszarze prowadzić działania rewitalizacyjne.

Obszar zdegradowany obejmuje: 5,07 km². Obszar rewitalizacji obejmuje: 1,61 km², co stanowi 0,71% powierzchni gminy i jest zamieszkały przez 1819 mieszkańców, co stanowi 17,46% mieszkańców gminy.

Poniżej zaprezentowano mapy poglądowe.

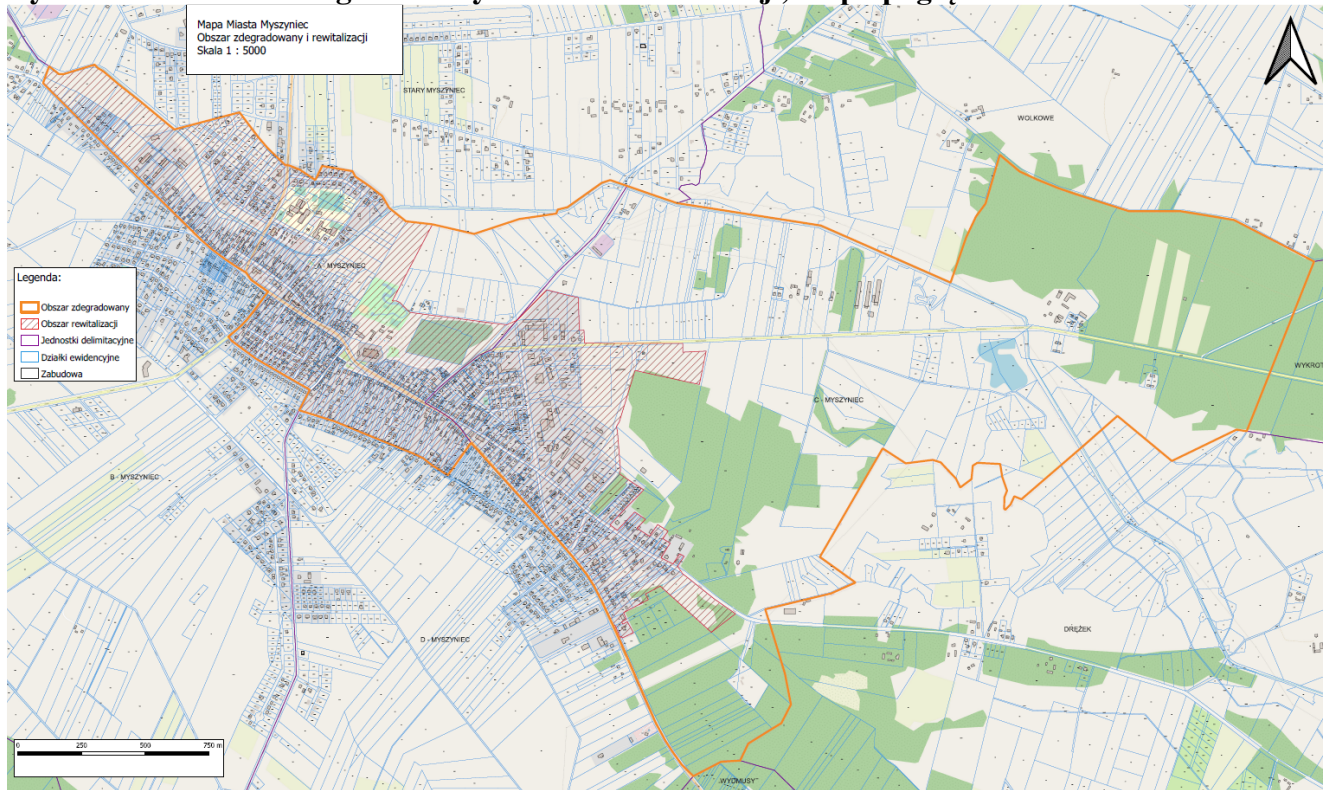
Do diagnozy dołączono mapę obszaru rewitalizacji i obszaru zdegradowanego w skali 1:5000.

Rysunek 10. Podsumowanie analizy wszystkich zjawisk negatywnych (strefy delimitacyjne, mapa pogładowa) – koncentracja zjawisk negatywnych



Źródło: opracowanie własne.

Rysunek 11. Obszar zdegradowany i obszar rewitalizacji, mapa poglądowa



Źródło: opracowanie własne.

6. Spis rysunków i tabel

Spis rysunków

Rysunek 1. Mapa pogładowa topograficzna z podziałem na jednostki delimitacyjne.....	8
Rysunek 2. Położenie gminy Myszyniec na tle północno-wschodniej Polski	16
Rysunek 3. Położenie gminy Myszyniec na tle powiatu ostrołęckiego i okolic	17
Rysunek 4. Koncentracja zjawisk negatywnych w sferze społecznej (strefy delimitacyjne, mapa pogładowa).....	39
Rysunek 5. Koncentracja zjawisk negatywnych w sferze gospodarczej (strefy delimitacyjne, mapa pogładowa)	46
Rysunek 6. Drogi krajowe i wojewódzkie na terenie gminy Myszyniec, mapa pogładowa....	52
Rysunek 7. Koncentracja zjawisk negatywnych w sferze środowiskowej (strefy delimitacyjne, mapa pogładowa)	54
Rysunek 8. Koncentracja zjawisk negatywnych w sferze przestrzenno-funkcjonalnej (strefy delimitacyjne, mapa pogładowa).....	66
Rysunek 9. Koncentracja zjawisk negatywnych w sferze technicznej (strefy delimitacyjne, mapa pogładowa)	73
Rysunek 10. Podsumowanie analizy wszystkich zjawisk negatywnych (strefy delimitacyjne, mapa pogładowa) – koncentracja zjawisk negatywnych	76
Rysunek 11. Obszar zdegradowany i obszar rewitalizacji, mapa pogładowa.....	77

Spis tabel

Tabela 1. Jednostki delimitacyjne gminy Myszyniec	6
Tabela 2. Zastosowane wskaźniki	11
Tabela 3. Podstawowe informacje o gminie	17
Tabela 4. Analiza mocnych i słabych stron, szans i zagrożeń (analiza SWOT) w sferze przestrzenno-środowiskowej.....	19
Tabela 5. Analiza mocnych i słabych stron, szans i zagrożeń (analiza SWOT) w sferze społeczno-gospodarczej	23
Tabela 6. Bezrobocie.....	28
Tabela 7. Ubóstwo.....	29
Tabela 8. Przestępczość.....	30
Tabela 9. Liczba osób 60+ na 100 mieszkańców	31
Tabela 10. Poziom niepełnosprawności	32
Tabela 11. Poziom samotności.....	33
Tabela 12. Liczba lokalnych organizacji społecznych.....	35
Tabela 13. Frekwencja wyborcza.....	36
Tabela 14. Uczestnictwo w zajęciach kulturalnych i sportowo-rekreacyjnych	37
Tabela 15. Różnica pomiędzy liczbą urodzeń i zgonów	38
Tabela 16. Wyniki analizy wskaźnikowej jednostek delimitacyjnych w sferze społecznej – koncentracja negatywnych zjawisk społecznych	40
Tabela 17. Stopień przedsiębiorczości	42
Tabela 18. Wskaźnik słabej kondycji przedsiębiorstw	43

Tabela 19. Wskaźnik powierzchni gminy przypadającej na jedno gospodarstwo rolne [ha] ..	44
Tabela 20. Wyniki analizy wskaźnikowej jednostek delimitacyjnych w sferze gospodarczej – koncentracja negatywnych zjawisk gospodarczych	45
Tabela 21. Wskaźnik rozmieszczenia azbestu	47
Tabela 22. Zanieczyszczenie powietrza	49
Tabela 23. Zagrożenie hałasem	51
Tabela 24. Wyniki analizy wskaźnikowej jednostek delimitacyjnych w sferze środowiskowej - koncentracja negatywnych zjawisk środowiskowych.....	53
Tabela 25. Wskaźnik liczby wypadków	55
Tabela 26. Wskaźnik liczby negatywnych zjawisk w przestrzeni.....	56
Tabela 27. Niski poziom wyposażenia w infrastrukturę kanalizacyjną	57
Tabela 28. Obiekty i przestrzenie publiczne wymagające modernizacji i dostosowania	61
Tabela 29. Dostępność komunikacyjna.....	63
Tabela 30. Dostępność do Internetu i telefonii komórkowej	64
Tabela 31. Wyniki analizy wskaźnikowej jednostek delimitacyjnych w sferze przestrzenno-funkcjonalnej - koncentracja negatywnych zjawisk w sferze przestrzenno-funkcjonalnej	65
Tabela 32. Wskaźnik poziomu stanu technicznego budynków mieszkalnych pod kątem energooszczędności	67
Tabela 33. Brak efektywnych rozwiązań środowiskowych w zakresie źródeł ciepła	69
Tabela 34. Liczba obiektów wymagających remontu/ dostosowania	71
Tabela 35. Wyniki analizy wskaźnikowej jednostek delimitacyjnych w sferze technicznej - koncentracja negatywnych zjawisk technicznych.....	72
Tabela 36. Wyniki analizy we wszystkich analizowanych sferach	74